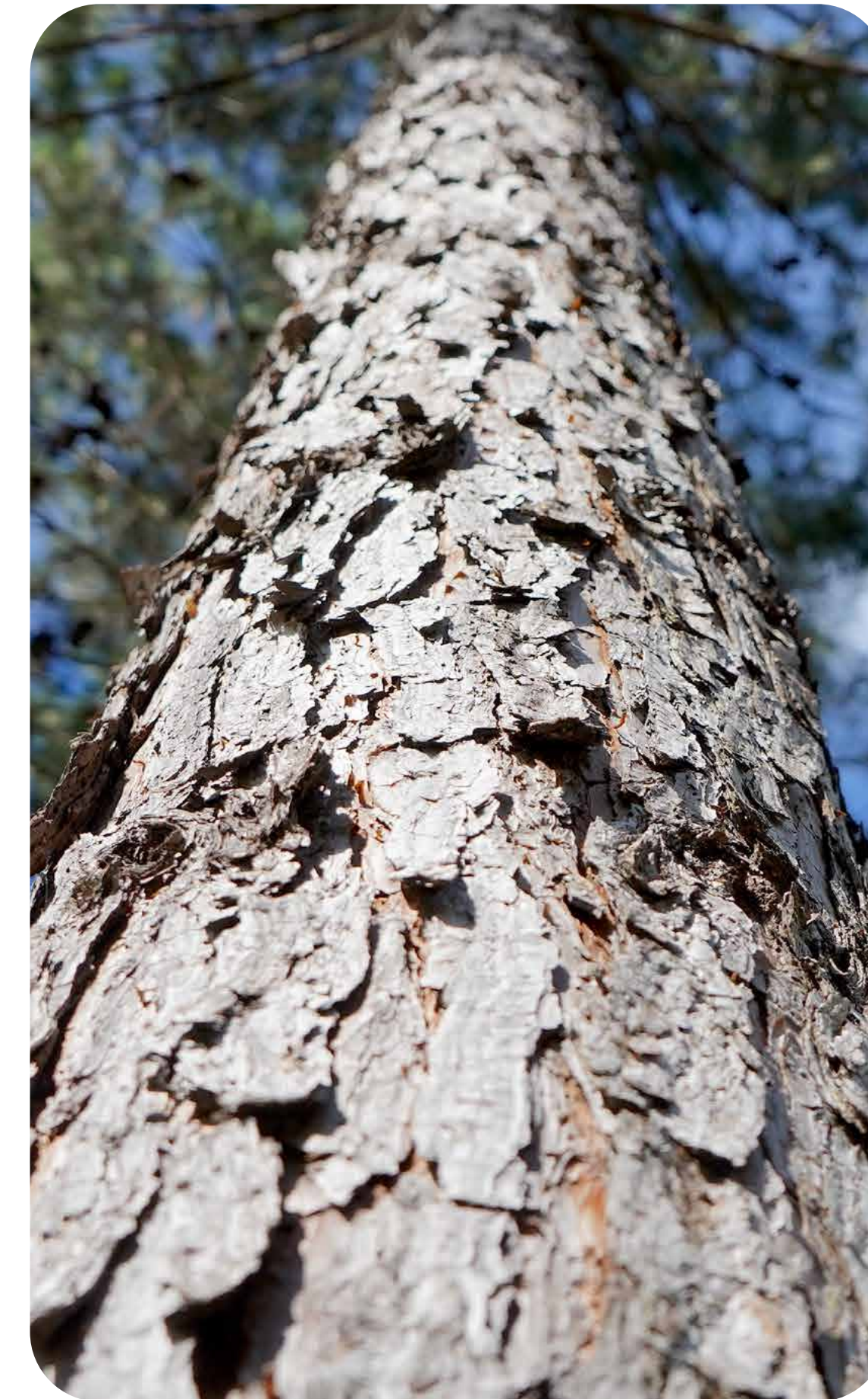


2024

# REPORTE DE SOSTENIBILIDAD





# ÍNDICE

P Á G . 3

## 01 | MENSAJE DEL DIRECTOR DE FORESTAL ARGENTINA

P Á G . 5

## 02 | QUIÉNES SOMOS

Perfil de la compañía

Nuestra cadena de valor

Relación con nuestros  
grupos de interés

Nuestros destacados 2024

Sobre este reporte

Temas materiales y su  
contribución a la Agenda 2030  
de las Naciones Unidas

P Á G . 14

## 03 | DESEMPEÑO AMBIENTAL

Biodiversidad

Cambio Climático

Gestión del agua

Residuos

P Á G . 30

## 04 | DESEMPEÑO SOCIAL

Empleo de calidad

Comunidades locales

P Á G . 43

## 05 | DESEMPEÑO ECONÓMICO Y GOBIERNO CORPORATIVO

Ética y lucha contra la corrupción

Desempeño económico

Gestión de la cadena de valor

P Á G . 52

## 06 | ÍNDICE DE CONTENIDOS

Declaración de uso e indicadores  
GRI y SASB

# MENSAJE DEL DIRECTOR DE FORESTAL ARGENTINA

GRI 2-22



ARTURO SANDOVAL SAAVEDRA

DIRECTOR DE FORESTAL ARGENTINA

Desde Forestal Argentina reafirmamos a través de este Reporte de Sostenibilidad nuestro compromiso con una visión de largo plazo, orientada a consolidarnos como una empresa referente del sector forestal, competitiva, responsable y **comprometida con una gestión ética, social y ambientalmente sostenible**. La elaboración de este reporte nos permite, una vez más, reflexionar sobre el camino recorrido, reconocer los avances y renovar nuestra convicción de generar valor desde un enfoque de triple resultado.

El año estuvo marcado por un contexto internacional de alta incertidumbre y por variables locales que incrementaron los costos internos, provocando una disminución de las exportaciones y una contracción del mercado interno, especialmente en el segundo semestre. A pesar de estos desafíos, logramos **fortalecer nuestra estructura institucional mediante el alineamiento de programas y procesos entre las distintas razones sociales que integran el Grupo Forestal**. Este ordenamiento nos permitió capitalizar las mejores prácticas, consolidar equipos de trabajo y avanzar con una mirada unificada.

En este marco, renovamos con éxito nuestra certificación FSC®, ratificando nuestro compromiso con los más altos estándares internacionales de manejo forestal. Ejecutamos el presupuesto con resultados satisfactorios, priorizando la inversión en cosecha y operaciones silvícolas que contribuyeron a mejorar la trazabilidad y la eficiencia operativa. **Plantamos 4.000 nuevas hectáreas (ha), alcanzando un total de 75.128 ha forestadas y reduciendo superficie ociosa dentro del área productiva**. Complementamos estos avances con una inversión mayor a \$227 millones en acciones de mitigación de impactos, como el mantenimiento de caminos públicos, y profundizamos programas productivos en nuestros predios a través de acuerdos para el desarrollo de actividades como la ganadería, la extracción de resina y la apicultura.

Además, los monitoreos ambientales confirmaron el mantenimiento de los atributos de nuestras **Áreas de Alto Valor de Conservación (AAVC)**, que junto con otras áreas naturales representan el **36% de nuestro patrimonio**. En paralelo, reforzamos el Programa de Prevención y Combate de Incendios Forestales con nuevas inversiones en infraestructura, equipamiento, capacitación y sistemas de detección temprana.

El compromiso con nuestras comunidades se vio reflejado en múltiples acciones. **Consolidamos el 70% de contratación de mano de obra local y destinamos el 90% de nuestras ventas a clientes ubicados en mercados cercanos a nuestras plantaciones**. Fortalecimos los programas de vinculación comunitaria y ampliamos el alcance de nuestras capacitaciones internas, convencidos de que el desarrollo de capacidades es un pilar clave para mejorar nuestros resultados y promover una cultura de mejora continua. También continuamos promoviendo la seguridad y el bienestar de quienes integran nuestra operación, incorporando nuevas tecnologías para prevenir incidentes y reforzando las campañas de salud, vacunación y ergonomía.

**Estos logros no serían posibles sin el esfuerzo de nuestros equipos, el respaldo de nuestros accionistas, la confianza de nuestros clientes y el acompañamiento constante de las comunidades.**

A todos ellos, mi más sincero agradecimiento por seguir construyendo junto a nosotros un modelo forestal responsable, resiliente y comprometido con el desarrollo sostenible.

Atentamente,  
Arturo Sandoval Saavedra



## Nuestros destacados 2024

**36%**



de nuestro patrimonio total  
son áreas bajo conservación.

**USD 2 MILLONES**

invertidos en prevención  
de incendios (brigadas,  
satélites, torres).

**+760**

empleos en la  
cadena de valor.



**352**

familias beneficiadas,  
75% locales.



**100%**

de la producción certificada con  
FSC® y unificada en todo el grupo.



**BALANCE NETO DE  
CARBONO NEGATIVO**

-1,5 MtCO<sub>2</sub>e gracias a la captura  
de nuestras plantaciones.

**PRIMERA MEDICIÓN DE  
HUELLA DE CARBONO**

para los alcances 1 y 2.



**GESTIÓN  
ADMINISTRATIVA  
UNIFACADA**



entre todas las empresas del grupo.

**262**

**ESPECIES DE  
AVES REGISTRADAS**

en nuestros predios y  
presencia de especies  
emblemáticas como  
yagareté, ciervo de  
los pantanos, puma.



**352**

personas alcanzadas  
en educación ambiental.

**70%**

de operarios  
contratados local-  
mente (<100 km).

**100%**

**PROVEEDORES LOCALES**  
evaluados bajo criterios  
sociales, ambientales y éticos.

**+\$227 MILLONES**



invertidos en  
infraestructura  
logística.

**90%**

de los reclamos  
recibidos fueron  
gestionados.

**60**



familias con huertas  
agroecológicas.

**692.616 Tn  
DE EUCALIPTO Y  
DE PINO PRODUCIDOS.**



AMBIENTAL

SOCIAL

GOBERNANZA



02

# QUIÉNES SOMOS





# **PERFIL DE LA COMPAÑÍA**

GRI 2-1, GRI 2-2, GRI 2-6

Somos Forestal Argentina, una empresa dedicada a la gestión forestal sustentable bajo los estándares del **Forest Stewardship Council® (FSC®)**, con operación en las provincias de Corrientes y Entre Ríos. Nuestra actividad principal consiste en la implantación, manejo y cosecha de plantaciones forestales con fines tanto productivos como conservacionistas. A través de esta gestión, contribuimos activamente a la captura de carbono, la provisión de materia prima renovable y la conservación de la biodiversidad.

Llevamos adelante todas nuestras operaciones bajo los más altos estándares globales de manejo sostenible de plantaciones forestales, con una visión de triple resultado compartida con nuestros colaboradores, que busca generar valor económico, social y ambiental.



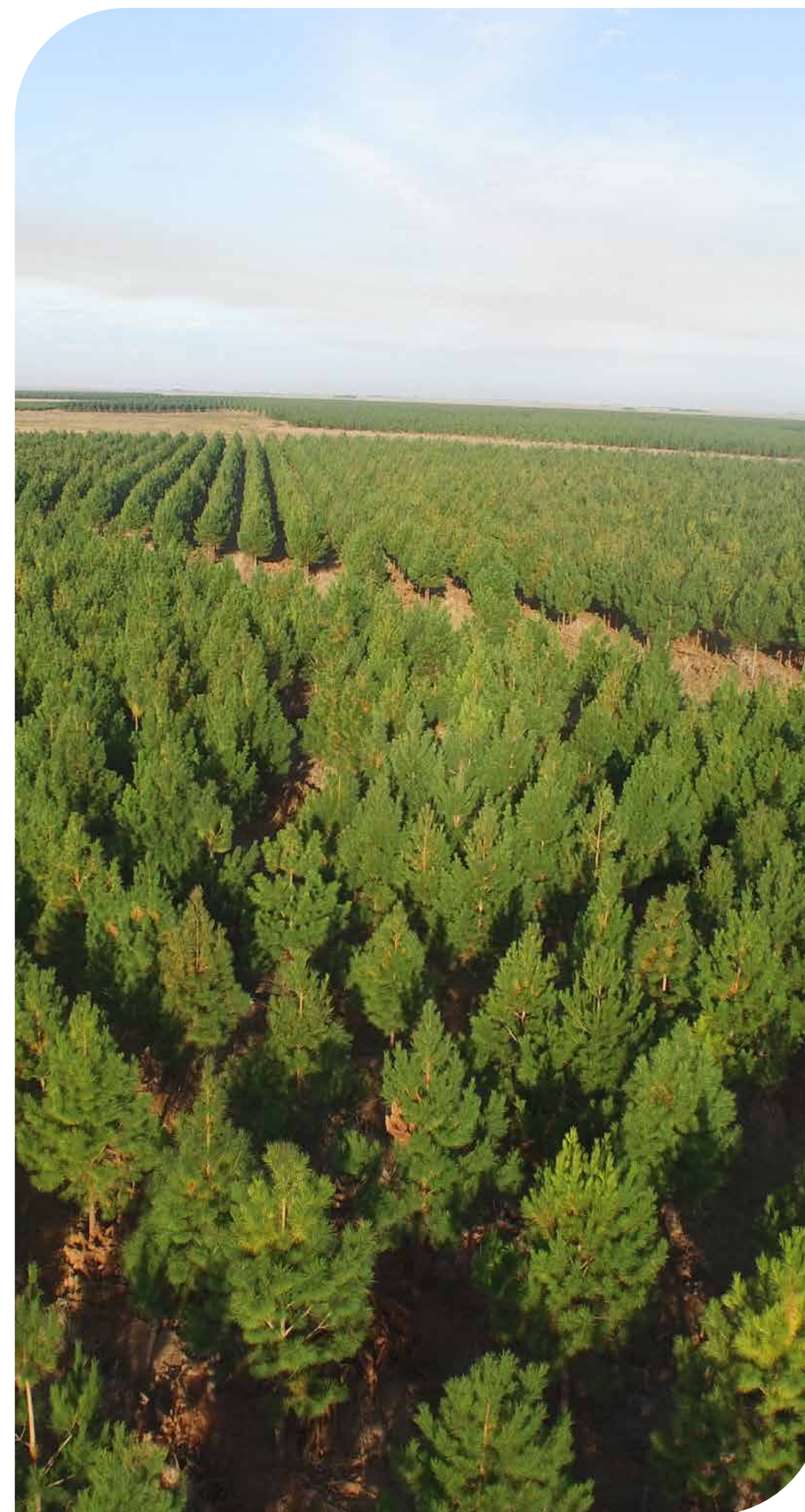
## **MISIÓN**

**Agregar valor sustentable a nuestros accionistas, clientes y comunidades locales a través de la producción forestal, mediante un equipo de alto desempeño que comparte valores éticos, opera con procesos innovadores y confiables, y desarrolla productos compatibles con progreso a largo plazo.**



## **VISIÓN**

**Consolidarnos como una empresa competitiva, en mejora continua, que maximiza la rentabilidad del grupo asegurando la sostenibilidad de los recursos naturales con los que operamos y del negocio. Aspiramos a tener un rol activo en nuestro entorno social, utilizando tecnología adecuada y adaptada localmente, y promoviendo el desarrollo de las personas y comunidades con las que trabajamos.**



### **RAZONES SOCIALES INCLUIDAS**

- 1 EMPRESAS VERDES S.A.**
- 2 ESTANCIA CELINA S.A.**
- 3 LAS MISIONES S.A.**
- 4 LOMA ALTA FORESTAL S.A.**
- 5 FORESTAL ARGENTINA S.A.**

Este reporte de sostenibilidad abarca a todas las entidades que conformamos el grupo Forestal Argentina: Empresas Verdes Argentina S.A., Las Misiones S.A., Estancia Celina S.A., Forestal Argentina S.A. y Loma Alta Forestal S.A. Nos administramos bajo un mismo equipo técnico, compartimos las mismas políticas de gestión y estándares operativos, y estamos incluidas tanto en los informes financieros como en este informe de sostenibilidad, bajo un enfoque de consolidación por gestión grupal. Formamos parte del Grupo Central Puerto, uno de los principales actores del sector energético del país.





Nuestro patrimonio

Contamos con un patrimonio total de **160.437 ha** distribuidas en dos Unidades de Gestión: Zona Corrientes Centro y Zona Río Uruguay. Estas unidades abarcan predios ubicados principalmente en Corrientes y, en menor medida, en Entre Ríos, en la región de la Mesopotamia Argentina.



160.437 hectáreas



75.128 ha

Ocupadas por plantaciones forestales, principalmente de pino (*Pinus taeda*, *Pinus elliotii* y *Pinus caribaea x elliotii*) y eucalipto (*Eucalyptus grandis* e híbridos).



58.196 ha

Corresponden a zonas protegidas, destinadas a la conservación de ecosistemas como pastizales, humedales, palmares, pajonales, bosques nativos y áreas de amortiguación.



11.284 ha

Se destinan a infraestructura y otros fines operativos.

SOMOS FORESTAL ARGENTINA

	ÁREA TOTAL (ha)	TOTAL PLANTABLE (ha)	PLANTADO (ha)	INFRA- ESTRUCTURA Y OTROS (ha)	ÁREAS PROTEGIDAS (ha)	% ÁREAS PROTEGIDAS (ha)
FORESTAL ARGENTINA S.A.	52.972	40.672	35.189	8.109	4.191	8%
LOMA ALTA FORESTAL S.A.	19.418	13.400	11.036	1.267	4.750	24%
EMPRESAS VERDES ARGENTINA S.A.	55.468	23.295	16.772	1.283	30.890	56%
LAS MISIONES S.A.	27.392	9.859	9.801	446	17.087	62%
ESTANCIA CELINA S.A.	5.188	3.730	2.331	180	1.278	25%
TOTAL	160.437	90.956	75.128	11.284	58.196	36% promedio



## Nuestra cadena de valor

GRI 2-6

### INPUTS

Proveedores de  
Agroquímicos

Proveedores  
de plantines

Pino

Eucaliptus

TODA NUESTRA  
PRODUCCIÓN CUENTA  
CON CERTIFICACIÓN FSC®.



## Empleo local generado



Administración



Sistema de Información Geográfica (GIS)



Protección de Incendios



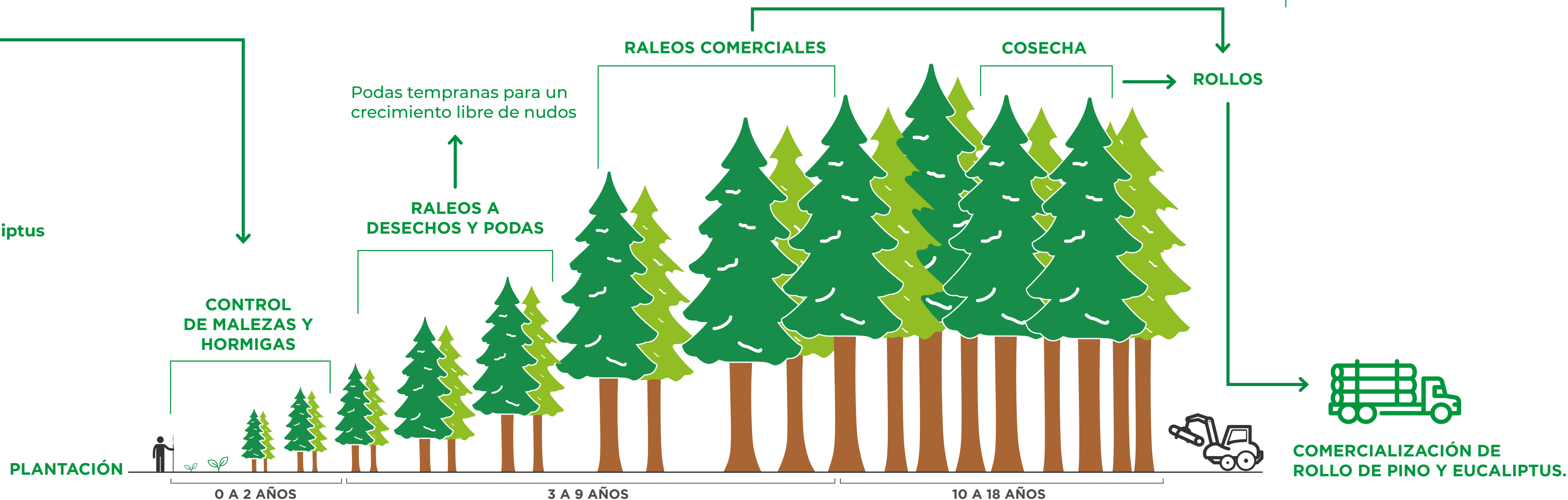
Gestión Social



Gestión Ambiental



Gestión de Salud y Seguridad Ocupacional



### OUTPUTS

RESIDUOS DE ENVASES  
DE FITOSANITARIOS



Depósitos de Agroquímicos,  
combustibles y lubricantes.

RESIDUOS PELIGROSOS  
DE MANTENIMIENTOS  
MENORES DE MAQUINARIA

Gestión de  
residuos peligrosos

RAMAS DE PODAS  
Y ROLLOS DE RALEO

Quedan en terreno

RESIDUOS DE COSECHA:  
RAMAS, COPAS, TOCONES

Gestión de residuos:  
descomposición en el campo



## Relación con nuestros grupos de interés

GRI 2-29

En Forestal Argentina identificamos a nuestros grupos de interés a partir de diagnósticos sociales iniciales y actualizaciones periódicas, integrando herramientas como cartografía social y mapeo de actores. A partir de estos análisis, construimos relaciones sólidas y transparentes que fortalecen la licencia social para operar y contribuyen al desarrollo sostenible en nuestro entorno. Dividimos a nuestros grupos de interés en tres categorías según el nivel de vinculación.



### Comunidad interna

Constituída por individuos que mantienen relaciones contractuales directas o a través de terceros. Son considerados prioritarios por la incidencia directa que nuestras operaciones tienen sobre su vida cotidiana.

- Colaboradores y operarios de Forestal Argentina
- Representantes y trabajadores de las Empresas de Servicios Forestales (EmSeFor)
- Sus familias

**Formas de vinculación:** capacitaciones, comunicación interna (Workplace, cartelería en campamentos), espacios participativos.



### Comunidad externa prioritaria

Compuesta por organizaciones, instituciones y comunidades que pueden verse directamente impactadas por nuestras actividades, o que son clave para la gestión y operación forestal.

- Vecinos linderos a los predios
- Escuelas rurales y urbanas del área de influencia
- Centros de salud locales
- Municipios y autoridades provinciales
- Instituciones públicas de control y gestión: ICAA (Instituto Correntino del Agua y el Ambiente), Servicio Nacional de Sanidad y Calidad Agroalimentaria (SENASA)
- ONGs locales con interés ambiental o comunitario
- Universidades y organismos de ciencia y técnica: Instituto Nacional de Tecnología Agropecuaria (INTA) y Universidad Nacional del Nordeste (UNNE)
- Brigadistas forestales
- Asociaciones rurales de Paso de los Libres, La Cruz y Corrientes
- Empresas contratistas y proveedoras de servicios críticos

**Formas de vinculación:** Programa “Tranqueras Abiertas”, participación en mesas sectoriales, proyectos de educación ambiental y científica, monitoreos participativos y canales de comunicación y consultas.

### Grupos de interés ampliados

Este grupo incluye a aquellos actores que, si bien no poseen impactos directos de nuestras operaciones, tienen interés en el proyecto o en el sector forestal en general.

- Comunidad científica especializada
- Empresas del sector forestal nacional
- Organizaciones del ámbito académico y ambiental a nivel nacional
- Actores del sistema financiero vinculados a la sostenibilidad

**Formas de vinculación:** participación en foros, publicaciones conjuntas, respuestas a consultas sectoriales, articulación a través de buenas prácticas.





# Articulación institucional y sectorial

GRI 2-28

Participamos activamente en espacios institucionales, técnicos y gremiales vinculados a la sostenibilidad del sector. Somos miembros de las siguientes asociaciones formales.

ASOCIACIÓN  
FORESTAL ARGENTINA

(AFOA)

ASOCIACIÓN PLAN  
ESTRATÉGICO FORESTO  
INDUSTRIAL DE CORRIENTES

(APEFIC)

ASOCIACIÓN PLAN  
ESTRATÉGICO FORESTO  
INDUSTRIAL DE CORRIENTES

(OFICINA NACIONAL DE FSC®)

ASOCIACIÓN FORESTAL  
DE CORRIENTES

SOCIEDAD RURAL DE PASO  
DE LOS LIBRES Y LA CRUZ

También formamos parte de **consorcios de manejo forestal e incendios**, como:

Consorcio Forestal Corrientes Centro

Consorcio Forestal Corrientes Norte

Consorcio Forestal Río Uruguay

Consorcio ACE Humaitá

Consorcio ACE Concordia

Consorcio ACE Federación

Estas alianzas nos permiten fortalecer las capacidades de gestión, coordinar acciones colectivas, compartir aprendizajes y contribuir activamente a la mejora del sector forestal en la región y en el país.





## Sobre este reporte

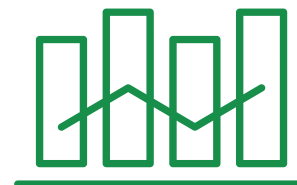
GRI 2-3, GRI 2-4, GRI 3-1, GRI 3-2

Este documento constituye el **primer Reporte de Sostenibilidad de Forestal Argentina** elaborado de manera independiente del grupo empresarial. Su propósito es comunicar de forma transparente el desempeño ambiental, social y de gobernanza (ASG) durante el período comprendido entre el 1 de enero y el 31 de diciembre de 2024 con una periodicidad anual.

### Proceso de determinación de los temas materiales

En 2024 llevamos a cabo un proceso de revisión de los temas materiales con el objetivo de reflejar de forma más precisa los impactos reales y potenciales de la operación forestal. La metodología se estructuró a través de tres etapas:

*A partir de los temas materiales definidos para Forestal Argentina en este período, en 2025 se priorizarán dichos temas para la elaboración de la matriz de materialidad.*



1.

**Benchmark sectorial:** Se realizó una revisión comparativa de los temas materiales reportados por empresas referentes del sector forestal tanto a nivel local como internacional, así como un análisis de buenas prácticas implementadas por dichas organizaciones.



2.

**Clasificación temática:** Los temas materiales fueron organizados según su pertinencia a los capítulos ambiental, social y de gobernanza. Se revisaron los temas identificados considerando el benchmark sectorial, su alineación con SASB y su relevancia estratégica para Forestal Argentina.



3.

**Revisión de temas materiales:** Finalmente, se realizó un análisis comparativo a partir del cual se agruparon temas superpuestos, se eliminaron aquellos con escasa evidencia sectorial y se redefinieron algunos conceptos clave para adecuarlos a la operación específica de la compañía.



## Temas materiales y su contribución a la Agenda 2030 de las Naciones Unidas

GRI 3-2

Orientamos nuestra gestión para responder a los principales desafíos ambientales, económicos y sociales en línea con los Objetivos de Desarrollo Sostenible (ODS). Para esto, adoptamos un enfoque estratégico que integra la identificación de impactos materiales de nuestro negocio con la definición de acciones que generen valor para todos nuestros grupos de interés.

Siguiendo la guía SDG Compass, analizamos la vinculación entre nuestros temas materiales y las metas específicas a las que contribuimos, asegurando que nuestras prioridades estén alineadas con las áreas donde podemos generar los impactos más significativos. Este enfoque nos permite fortalecer nuestras contribuciones positivas, gestionar los riesgos asociados y mantener un compromiso claro con un desarrollo sostenible, responsable y transparente.



NUESTRA POLÍTICA DE SOSTENIBILIDAD  
ASEGURA EL TRIPLE RESULTADO,  
INTEGRANDO OBJETIVOS FINANCIEROS,  
SOCIALES Y AMBIENTALES.

### AMBIENTAL

#### BIODIVERSIDAD

ODS 15: Vida de  
ecosistemas terrestres.

#### RESIDUOS

ODS 12: Producción y  
consumo responsables.

#### CAMBIO CLIMÁTICO

ODS 13: Acción por el clima.

#### GESTIÓN DEL AGUA

ODS 6: Agua limpia  
y saneamiento.

### SOCIAL

#### EMPLEO DE CALIDAD

ODS 8: Trabajo decente y  
crecimiento económico.

#### COMUNIDADES LOCALES

ODS 11: Ciudades y  
comunidades sostenibles.

### ECONÓMICO Y GOBERNANZA

#### DESEMPEÑO ECONÓMICO

ODS 15: Vida de ecosistemas terrestres.  
ODS 9: Industria, innovación e infraestructura.

#### GESTIÓN DE LA CADENA DE VALOR

ODS 12: Producción y consumo responsables.

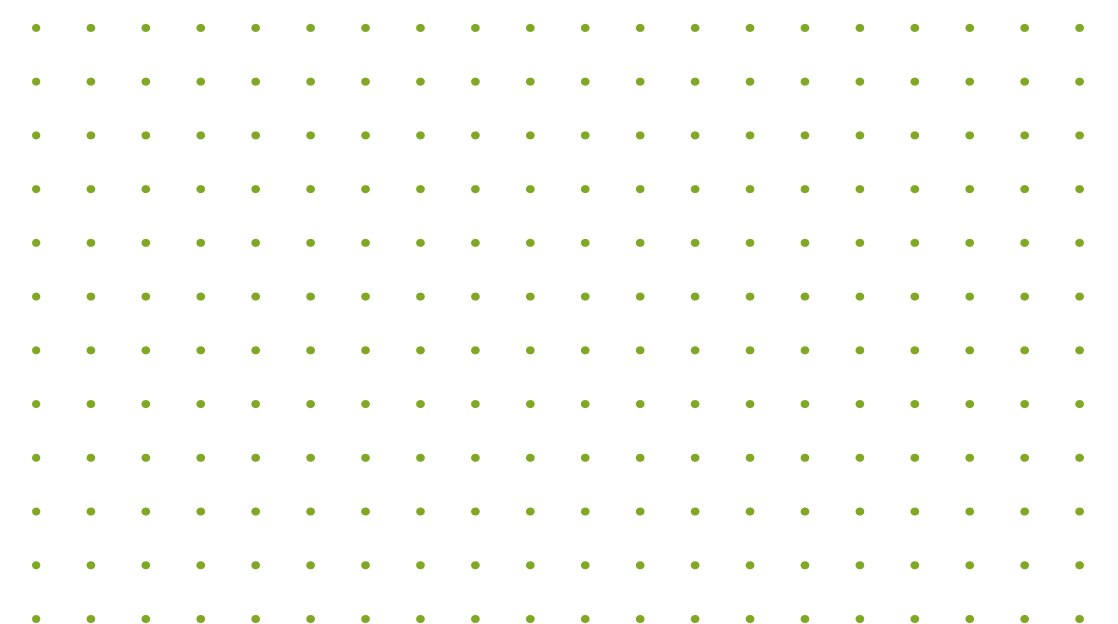
#### ÉTICA Y LUCHA CONTRA LA CORRUPCIÓN

ODS 16: Paz, justicia e instituciones sólidas.

### TRANSVERSAL

#### TODOS LOS TEMAS MATERIALES

ODS 17: Alianzas para  
lograr los objetivos.





BIODIVERSIDAD



15.1: Garantizar la conservación y uso sostenible de ecosistemas terrestres.

36% de superficie (58.196 ha) bajo conservación y 88.919 ha como AAVC.

15.5: Adoptar medidas urgentes para reducir la degradación de hábitats naturales y detener la pérdida de biodiversidad.

Monitoreo de biodiversidad (260 especies de aves, hallazgo de Pimelodella australis), corredores biológicos y control de fauna exótica invasora.

GESTIÓN DEL AGUA



6.3: Mejorar la calidad del agua reduciendo contaminación y minimizando químicos peligrosos.

Gestión responsable de fitosanitarios, buffers de protección, control de derrames.

6.6: Proteger y restablecer ecosistemas relacionados con el agua.

Conservación de humedales, esteros y lagunas dentro de las Áreas de Conservación y AAVC.

CAMBIO CLIMÁTICO



13.1: Reforzar resiliencia y capacidad de adaptación frente a riesgos climáticos.

Plan integral de prevención de incendios (centrales, brigadas, detección satelital, cortafuegos).

13.2: Incorporar medidas contra el cambio climático en políticas y planes.

Medición de Huella de Carbono alcances 1 y 2, Balance de carbono neto negativo (-1,53 MtCO<sub>2</sub>e).

RESIDUOS



12.2: Lograr gestión sostenible y uso eficiente de recursos naturales.

100% de unidades bajo certificación FSC®.

12.4: Lograr gestión ecológicamente racional de productos químicos y residuos.

Gestión integral de residuos: triple lavado, Campo Limpio, operadores habilitados.

DESEMPEÑO ECONÓMICO



8.2: Lograr mayor productividad económica mediante innovación y diversificación.

Inversiones en resinación, diversificación productiva y tecnología.

8.9: Promover políticas para un turismo sostenible y actividades económicas locales.

Inclusión de apicultores, resineros y ganaderos en actividades complementarias.



9.1: Desarrollar infraestructura fiable, sostenible y de calidad.

Inversión de más de 200 millones en rutas provinciales.

GESTIÓN DE LA CADENA DE VALOR



12.7: Promover prácticas de contratación pública sostenibles.

100% de proveedores locales, con criterios ambientales, sociales y éticos.

ÉTICA Y LUCHA CONTRA LA CORRUPCIÓN



16.10: Garantizar acceso público a la información.

Resumen público, Resumen de monitoreos, Reporte de sostenibilidad.

EMPLEO DE CALIDAD



8.3: Promover políticas de apoyo a las actividades productivas y el empleo local.

Generamos empleo para 352 familias, con más del 75% de los trabajadores provenientes de la zona de influencia.

8.8: Proteger los derechos laborales y promover entornos de trabajo seguros.

Sistema de salud y seguridad ocupacional que cubre a trabajadores propios y contratistas.

8.5: Lograr empleo pleno y productivo y trabajo decente para todas las mujeres y hombres.

Política de Sostenibilidad, la Política de Integridad y el Código de Conducta, principios y criterios del FSC® Convenios internacionales incluyendo los principios de la Organización Internacional del Trabajo (OIT).

COMUNIDADES LOCALES



11.4: Promover políticas de apoyo a las actividades productivas y el empleo local.

Desarrollo de programas sociales que incluyen educación ambiental, producción de alimentos orgánicos, salud y cultura, apoyo a escuelas, organizaciones y bomberos voluntarios. Inversión en infraestructura comunitaria.

TRANSVERSAL A TODOS

LOS TEMAS MATERIALES



17.16: Reforzar alianzas para el desarrollo sostenible.

Cooperación con universidades, CONICET, INTA, ONGswww y comunidades.



03

# DESEMPEÑO AMBIENTAL





## Nuestras herramientas de gestión

GRI 3-3

En Forestal Argentina entendemos que el cuidado del ambiente es una condición indispensable para la sostenibilidad de nuestro negocio y para el desarrollo equilibrado con las comunidades y ecosistemas donde operamos. Nuestra gestión ambiental se basa en una combinación de principios éticos, cumplimiento normativo y estándares internacionales, articulados a través de un **Sistema de Gestión Integral que incluye Planes de Manejo Forestal, de Gestión Social, de Gestión Ambiental y de Monitoreos**. Este sistema permite planificar, monitorear y mejorar continuamente nuestras prácticas productivas y conservacionistas.

CONOCÉ MÁS EN NUESTRA WEB

Durante 2024, confirmamos que las prácticas implementadas respetan los valores ambientales, mantienen la calidad de los cursos de agua y preservan la biodiversidad en nuestras Áreas de Conservación, de Protección y de AAVC, a través de los monitoreos realizados en conjunto con técnicos, ONGs, consultores externos e instituciones.



### PLAN DE MANEJO FORESTAL

Define cómo usamos y conservamos nuestros recursos naturales, equilibrando producción y protección. Incluye, silvicultura, uso del suelo e interacción con el entorno.



### PLAN DE VIGILANCIA Y MONITOREO

Evalúa continuamente indicadores de biodiversidad, calidad del agua, salud del suelo, presencia de especies exóticas y conservación de los atributos ecológicos y culturales del territorio. Esta información se utiliza no solo para tomar decisiones basadas en evidencia, sino también para garantizar la transparencia y la mejora continua en nuestra gestión.



### PLAN DE GESTIÓN SOCIAL

Promueve relaciones respetuosas y colaborativas con nuestros grupos de interés, contribuyendo al desarrollo local y la generación de empleo genuino mediante acciones que fortalecen la licencia social para operar, gestionan impactos sociales y fomentan oportunidades a través de programas educativos.



### PLAN DE GESTIÓN AMBIENTAL

Operativiza acciones concretas para prevenir riesgos y cumplir con la normativa ambiental vigente. Incluye prevención de impactos, uso responsable de insumos y residuos.

ESTE PLAN SERÁ AMPLIADO EN EL  
CAPÍTULO DE DESEMPEÑO SOCIAL.



## Nuestro compromiso con la gestión forestal responsable



**Contamos con la certificación FSC®, el estándar más exigente a nivel global en manejo forestal sostenible.** Esta certificación asegura que nuestras operaciones se desarrollen de forma ambientalmente apropiada, de una manera socialmente beneficiosa y económicamente viable.

El mantenimiento de esta certificación demuestra nuestro compromiso en el cumplimiento con

estrictos criterios de protección de la biodiversidad, la conservación de los recursos hídricos, el respeto a los derechos de las personas involucradas en nuestras actividades y de las comunidades vecinas y el cumplimiento de la legislación vigente. Toda nuestra producción proviene exclusivamente de unidades de manejo propias, lo que nos permite garantizar la trazabilidad completa y evitar la conversión de los ecosistemas naturales.

Fuimos evaluados por la organización independiente **Preferred by Nature**, y mantenemos **activa nuestra certificación desde el año 2010, bajo el código FSC® C007609**. Difundimos el valor de esta certificación entre nuestros grupos de interés como parte de nuestra visión de largo plazo, promoviendo la conciencia sobre el uso responsable de los recursos forestales y el consumo de productos con origen sostenible.



# BIODIVERSIDAD

GRI 3-3 | GRI 302-1,2,3 y 4 | GRI 13.4, 5 y 6 | SASB RR-FM-160 | RR-FM-000

La conservación de la biodiversidad es uno de los pilares de nuestro modelo de manejo forestal sostenible. Contamos con un patrimonio de más de 160.000ha de las cuales el 36% (58.196 ha) se mantiene bajo un régimen de conservación, sin fines productivos. Estas áreas incluyen bosques nativos, pastizales, palmares y humedales, y se destinan exclusivamente a preservar ecosistemas nativos en estado natural.

Además, **gestionamos 88.919 ha como AAVC**, que abarcan tanto sectores naturales como unidades de producción forestal con atributos ecológicos, sociales o culturales destacados. Estas áreas se gestionan con medidas diferenciadas y monitoreos específicos, de acuerdo con los criterios del estándar FSC®.

Estos territorios albergan una gran diversidad biológica, especialmente en lo que respecta a la fauna. Se destacan especies como el Ciervo de los Pantanos (*Blastocerus dichotomus*), Yagüareté (*Panthera onca*), Aguará Guazú (*Chrysocyon brachyurus*), Venado de las Pampas (*Ozotoceros bezoarticus*), y más de 260 especies de aves, lo que representa el 76% de las esperadas en la reserva. **En 2024, investigadores del CONICET registraron por primera vez en Argentina al pez *Pimelodella australis*, en una de nuestras reservas privadas.** Este hallazgo reafirma la relevancia de nuestras áreas protegidas para la ciencia y la conservación.



CONTAMOS CON UN PATRIMONIO DE MÁS DE 160.000 HECTÁREAS, DE LAS CUALES EL 36% SE DESTINA EXCLUSIVAMENTE A LA CONSERVACIÓN DE ECOSISTEMAS NATIVOS.

## Gestión de riesgos en biodiversidad

La biodiversidad forma parte esencial del capital natural que protege y sustenta nuestra actividad. En los territorios que gestionamos existen ambientes de alto valor ecológico, cuya conservación requiere una planificación forestal responsable y una intervención planificada.

Los principales factores que pueden afectar estos ecosistemas incluyen la alteración del suelo y la erosión, la fragmentación del hábitat, la dispersión no deseada del pino en áreas de conservación y la presencia de fauna exótica invasora como Jabalíes (*Sus scrofa*), Ciervos axis (*Axis axis*) y Chanchos cimarrones.

En Forestal Argentina, trabajamos de forma anticipada para reducir al máximo estos impactos. Contamos con una sólida capacidad de planificación, monitoreo y respuesta, que constituye una de nuestras principales fortalezas en la gestión de los entornos naturales. Este enfoque preventivo nos permite minimizar riesgos, proteger ecosistemas vulnerables y fortalecer su resiliencia frente a amenazas externas.



## COMO PARTE DE ESTA GESTIÓN ACTIVA:

Se planifican caminos y labores respetando la pendiente natural, conservando la cobertura vegetal y ejecutando acciones de remediación post-cosecha para evitar la erosión.

Se diseñan corredores biológicos y zonas de amortiguación que aseguran la conectividad entre hábitats.

Se realizan tareas de vigilancia y remoción del pino en áreas donde emerge fuera de los lotes productivos.

Se articulan acciones de control de fauna exótica junto a autoridades, ONGs y comunidades locales.



# Uso del suelo y conservación de ecosistemas naturales

Nuestras unidades de manejo fueron previamente destinadas a actividades ganaderas o agrícolas, por lo que no se han convertido ecosistemas naturales en estado original o prístino y se mantiene constante la proporción entre áreas de producción y conservación. A su vez, toda nuestra producción se realiza exclusivamente en unidades propias de gestión, lo que permite **asegurar que ninguno de nuestros productos proviene de la conversión de ecosistemas naturales valiosos como los bosques nativos.**

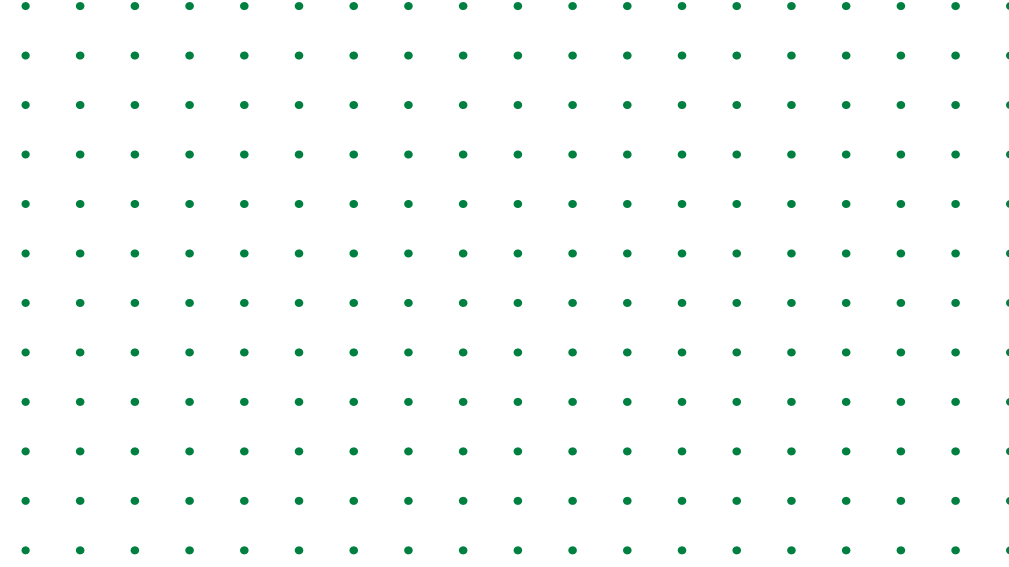
En 2024, la extracción alcanzó un volumen total de 206.444 m<sup>3</sup> de Eucalipto y 476.834 m<sup>3</sup> de Pino, lo que demuestra **la capacidad de producción sostenida sobre las mismas unidades de manejo**, sin necesidad de expandir la frontera forestal ni afectar áreas de conservación. En la gestión del suelo nos enfocamos en prevenir la erosión, la compactación y la pérdida de fertilidad. Planificamos cuidadosamente los caminos forestales para evitar impactos en lagunas y esteros, mantenemos la cobertura vegetal entre líneas de plantación y priorizamos la remoción mínima del suelo en condiciones de baja humedad. Tras la cosecha, se evalúan los impactos en cada lote y se aplican medidas de remediación ambiental. No se utilizan fertilizantes y se evita, salvo casos excepcionales, la quema de residuos post cosecha. El monitoreo continuo nos permite detectar puntos críticos y ajustar las prácticas para preservar la salud y biodiversidad del suelo.



# Manejo responsable de productos fitosanitarios

Nos comprometemos a utilizar la mínima cantidad necesaria de productos fitosanitarios, priorizando siempre alternativas que reduzcan el riesgo ambiental y toxicológico. No utilizamos productos considerados altamente peligrosos por la Organización Mundial de la Salud (OMS), es decir, aquellos clasificados como categoría IA (extremadamente peligrosos) y IB (altamente peligrosos). Tampoco empleamos productos elaborados a partir de hidrocarburos o cloro, ni aquellos que son muy persistentes en el ambiente o tóxicos para las personas y la fauna. Está prohibido el uso de ingredientes activos incluidos en acuerdos internacionales como el Convenio de Estocolmo y Rotterdam, o en la lista de pesticidas restringidos por el FSC®. Publicamos cada año los principios activos utilizados, clasificados según las categorías definidas por dicho estándar, y realizamos una matriz de riesgo social y ambiental para cada uno de ellos.

El control de plagas y enfermedades se gestiona bajo un Sistema de Manejo Integrado de Plagas (MIP), que combina métodos preventivos, físicos, biológicos y químicos, con foco en la observación temprana y el control específico. Las aplicaciones son dirigidas y se ejecutan bajo condiciones climáticas adecuadas, utilizando equipos con boquillas anti-deriva y pantallas. Además, capacitamos de forma continua a nuestro personal en el uso de Equipos de Protección Personal (EPP), y contamos con infraestructura adecuada para el almacenamiento, control y trazabilidad de los insumos.



**CONSERVAMOS, PRODUCIMOS Y GENERAMOS VALOR DE FORMA SIMULTÁNEA. LA BIODIVERSIDAD NO SOLO FORMA PARTE DEL ENTORNO EN EL QUE OPERAMOS: ES TAMBIÉN UN COMPONENTE CLAVE DE NUESTRO MODELO DE NEGOCIO A LARGO PLAZO.**



# SEGUIMIENTO CONTINUO DE LA ACTIVIDAD

El monitoreo ambiental permanente es una actividad clave para poder evaluar el estado de salud de los ecosistemas, actualizar nuestra base de datos sobre biodiversidad y guiar la gestión adaptativa. Los monitoreos se realizan a distintas escalas (paisaje, ambientes y lotes operativos), e incluyen variables clave como flora, fauna, suelo y agua.

Durante 2024, expertos ambientales externos realizaron monitoreos en cada sitio priorizado. Los resultados confirmaron que los atributos evaluados, incluyendo flora, fauna, biodiversidad, y calidad del agua (superficial y para consumo humano) y suelo, se mantienen en buen estado de conservación.



Todos nuestros resultados son compartidos a través de espacios participativos como **“Tranqueras Abiertas”**. Allí presentamos los informes con las comunidades vecinas e incorporamos sus aportes en la planificación estratégica. **Toda la información esta publicada en [nuestra web](#).**



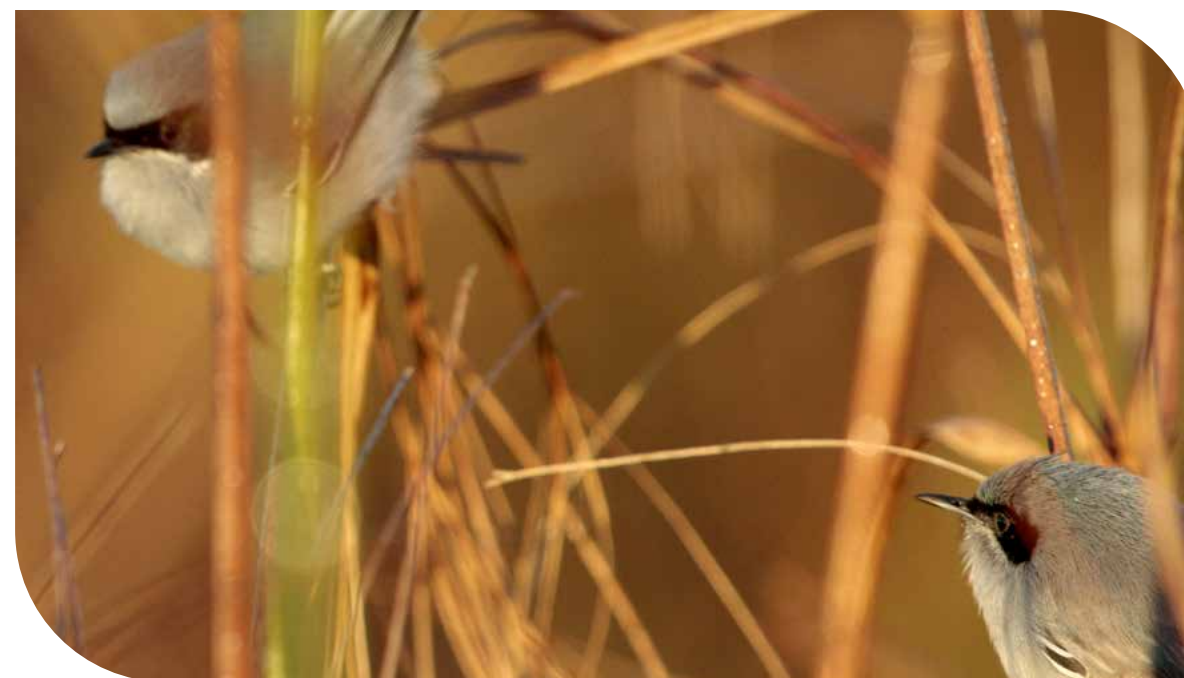
262 ESPECIES DE AVES

Registradas en nuestros predios,  
el 76% de las esperables en Iberá.



88.919 HA

AAVC gestionadas junto al patrimonio  
forestal. Manejo especial en zonas  
aledañas al parque provincial Iberá.



3.246.382 M3 DE EUCALIPTO

Volumen total de madera en pie  
agregada, como resultado de una  
planificación forestal sostenible.



7.739.997 M3 DE PINO

Volumen total de madera en pie  
agregada, manteniendo el equilibrio  
entre conservación y producción.



## DESAFÍOS 2025

- Fortalecer los lineamientos metodológicos en el monitoreo de áreas naturales.
- Potenciar las capacitaciones del personal en gestión de ambientes naturales.
- Mantener los estándares de desempeño requeridos por la certificación FSC®.





ADOPTAMOS EL COMPROMISO DE MANTENER Y PROTEGER LOS ECOSISTEMAS NATURALES DE NUESTRO PATRIMONIO, DESARROLLANDO PROCEDIMIENTOS Y BUENAS PRÁCTICAS PARA LA ELIMINACIÓN O MITIGACIÓN DE IMPACTOS AMBIENTALES NEGATIVOS.




# CAMBIO CLIMÁTICO

GRI 3-3 | GRI 201-2 | GRI 302-1 | GRI 305-1,2 y 4 | GRI 13.1.1-8, 13.2.1-2 | SASB RR-FM-450.1

El cambio climático es uno de los principales desafíos para nuestra actividad y para la sostenibilidad del sector forestal en su conjunto. Desde Forestal Argentina gestionamos este tema de manera integral, combinando acciones de mitigación, como la captura de carbono mediante plantaciones, con estrategias de adaptación para anticipar, prevenir y responder ante fenómenos climáticos extremos como sequías, inundaciones o incendios.

**Nuestras plantaciones contribuyen al secuestro de carbono atmosférico y a la provisión de productos con ciclos de vida que retienen ese carbono por largos períodos.** Esto se complementa con esfuerzos por reducir nuestra huella ambiental a través de prácticas operativas eficientes y del monitoreo de nuestras emisiones.

A su vez, desarrollamos e implementamos políticas y programas para reducir riesgos sistémicos que podrían afectar tanto al ambiente como a la continuidad operativa del negocio.



CREEMOS QUE PROTEGER EL AMBIENTE Y CUIDAR LA SALUD Y SEGURIDAD DE TODAS LAS PERSONAS ES ESENCIAL PARA LOGRAR NUESTROS OBJETIVOS, ASEGURAR LA SOSTENIBILIDAD DEL PROYECTO Y FORTALECER EL VÍNCULO CON LA COMUNIDAD.

## CONSUMO DE ENERGÍA

INDICADOR	VALOR/INDICADOR
COMBUSTIBLE NO RENOVABLE FUENTES ESTACIONARIAS	23.751 LITROS DE GASOIL
COMBUSTIBLE NO RENOVABLE FUENTES MÓVILES	131.076 LITROS DE GASOIL
CONSUMO DE ENERGÍA ELÉCTRICA	42.552 KWH

## INTENSIDAD DE LAS EMISIONES

Según indicadores comparables por unidad de operación

INDICADOR	RESULTADO
EMISIONES POR SUPERFICIE	-9,58 tCO <sub>2</sub> E/HA
EMISIONES POR VOLUMEN COSECHADO	-2,36 tCO <sub>2</sub> E/M <sub>3</sub>
EMISIONES POR FACTURACIÓN	-0,16 tCO <sub>2</sub> E/USD

## EMISIONES DE GEI

INDICADOR	VALOR	COMENTARIO
EMISIONES DIRECTAS (ALCANCE 1)	12.783 tCO <sub>2</sub> E	Corresponden principalmente a actividades ganaderas, encabezadas por la fermentación entérica, la gestión de residuos y el estiércol en pasturas. CO <sub>2</sub> , CH <sub>4</sub> , N <sub>2</sub> O, HFC, PFC, SF <sub>6</sub> , NF <sub>3</sub>
EMISIONES INDIRECTAS (ALCANCE 2)	10,02 tCO <sub>2</sub> E	Corresponden a las asociadas al consumo de electricidad comprada de la red para diferentes usos en los sitios trabajados.
EMISIONES DE ORIGEN BIOLÓGICO	9.718 tCO <sub>2</sub> B	Incluye ganadería, quemas controladas e incendios

ESTA MEDICIÓN CORRESPONDE AL AÑO BASE 2024, SIENDO LA PRIMERA EVALUACIÓN DE HUELLA DE CARBONO DE FORESTAL ARGENTINA PARA LOS ALCANCES 1 Y 2. LA ESTIMACIÓN SE REALIZÓ UTILIZANDO FACTORES DE EMISIÓN DEL GRUPO INTERGUBERNAMENTAL DE EXPERTOS SOBRE EL CAMBIO CLIMÁTICO (IPCC) Y ESTÁNDARES PROPIOS DESARROLLADOS POR LA COMPAÑÍA.

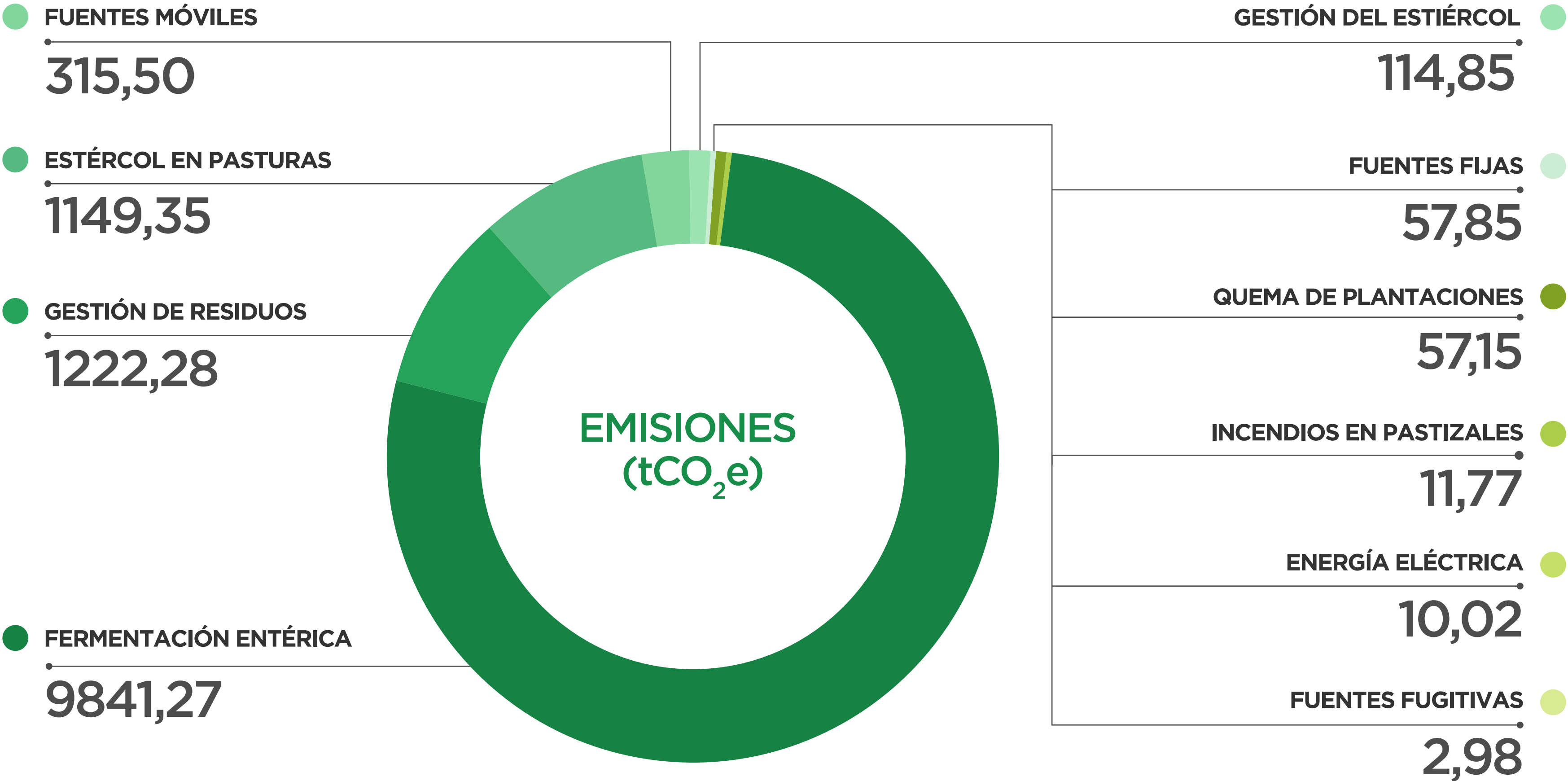
→ ESTOS RESULTADOS REFUERZAN EL IMPACTO POSITIVO DE NUESTRO MODELO FORESTAL.





# Emisiones por fuente

Las principales fuentes de emisión se concentran en actividades ganaderas, encabezadas por la fermentación entérica, la gestión de residuos y el estiércol en pasturas, que en conjunto explican la mayor parte de las emisiones directas (alcance 1). Estas emisiones superan ampliamente al resto de las fuentes, como el uso de fuentes móviles, la quema de residuos y el consumo de energía eléctrica.





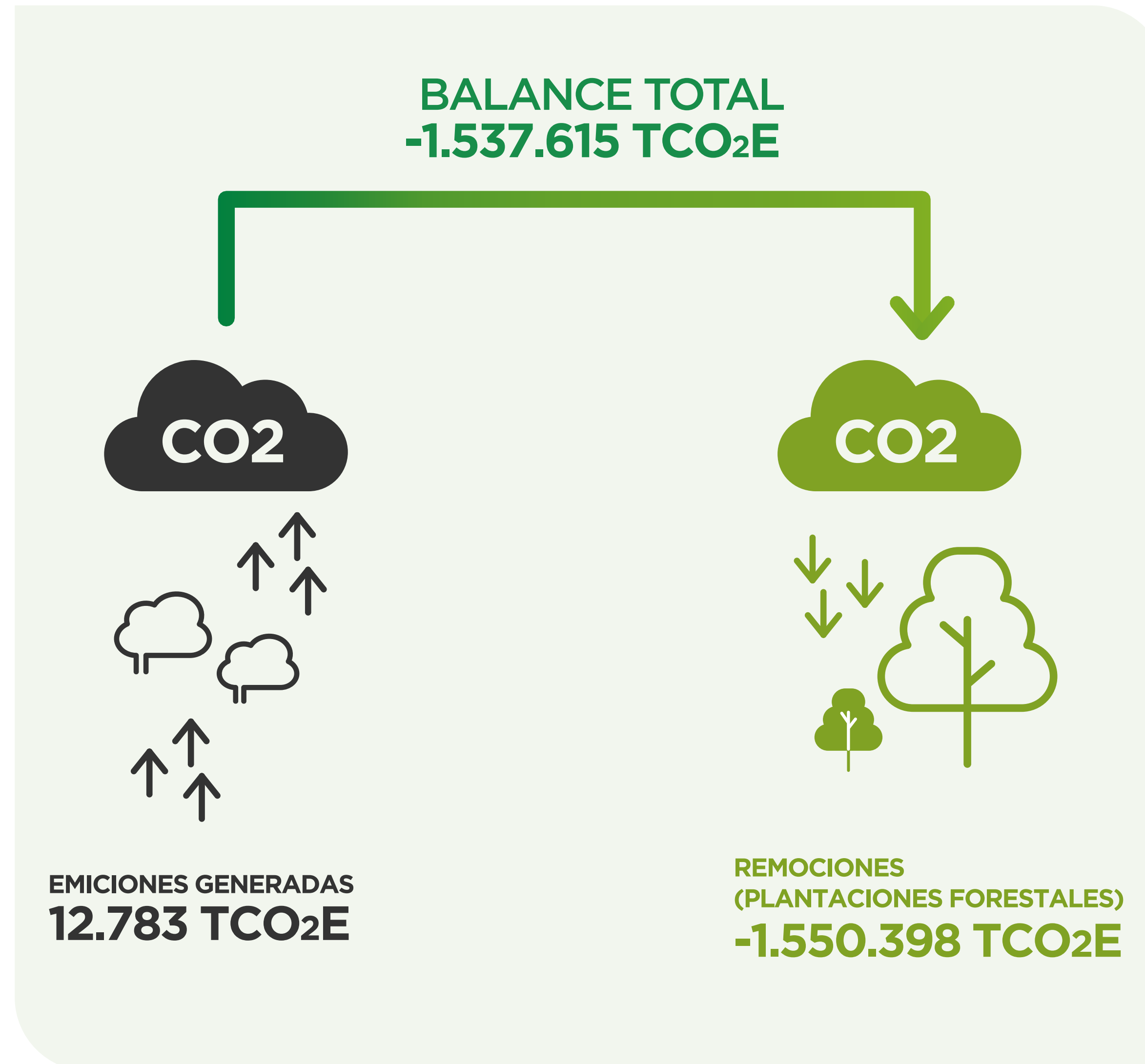
## Gestión de riesgos climáticos

El cambio climático representa uno de los principales desafíos para la actividad forestal, con riesgos asociados que incluyen incendios, estrés hídrico, exceso de precipitaciones y aparición de plagas y enfermedades. Estos eventos pueden generar impactos significativos sobre el patrimonio forestal, la biodiversidad, la infraestructura y la productividad.

En Forestal Argentina, **abordamos estos riesgos de forma estratégica e integrada, a través de un sistema de gestión que nos permite anticipar escenarios críticos, implementar medidas de prevención y actuar rápidamente frente a eventos adversos.** Esta capacidad de respuesta es una de nuestras principales fortalezas, y ha demostrado ser clave para proteger nuestros activos, mantener la continuidad operativa y contribuir a la resiliencia del entorno.



## Captura neta de carbono



### COMO PARTE DE ESTA GESTIÓN ACTIVA:

**Incendios forestales:** favorecidos por las altas temperaturas, baja humedad y vientos estacionales. Implementamos un sistema de prevención y detección temprana con brigadas especializadas, monitoreo satelital, cámaras conectadas, cortafuegos y un protocolo de respuesta inmediata.

**Sequías prolongadas:** afectan el crecimiento de las plantaciones y aumentan la vulnerabilidad a plagas y enfermedades. Aumentamos el monitoreo fitosanitario, ajustamos esquemas silvícolas y participamos en investigaciones para mejorar la resiliencia de las especies.

**Inundaciones:** pueden generar pérdida de superficie forestada y deterioro de caminos e infraestructura operativa. Diseñamos camellones, mejoramos la planificación del uso del suelo y adaptamos caminos y obras civiles para asegurar el escurrimiento y evitar anegamientos.

**Plagas y enfermedades forestales:** su aparición se ve agravada por condiciones climáticas extremas, generando daños en el patrimonio forestal. Contamos con un Programa de Prevención y Control de Plagas con monitoreos específicos y protocolos de acción para especies como la Avispa de la madera (*Sirex noctilio*) y los Escolítidos (*familia Scolytidae*).



## Incendios forestales

Contamos con un Plan Integral de Prevención y Combate de Incendios que se ejecuta a través de nuestras tres Centrales de Operaciones Forestales y cuenta con 8 brigadas especializadas de 64 personas, 16 torres de detección, herramientas manuales, equipos de ataque rápido, pistas de carga de agua y recursos estratégicos como aviones hidrantes en épocas críticas.

Durante la temporada 2024-2025, se realizaron inversiones por **USD 2.003.200**:

Se incorporó un sistema de detección satelital de focos de calor como complemento a la vigilancia óptica, con una capacidad de respuesta de 30 minutos y cobertura nocturna.

Se amplió y ensanchó la red de cortafuegos, priorizando las zonas de mayor riesgo como banquinas y vías férreas.

Se incrementó el número de cámaras de vigilancia predial alcanzando las 16 unidades.

Se incorporaron 8 antenas Starlink para asegurar conexión en zonas críticas y la operación de cámaras desde cualquier dispositivo conectado a la red.

**El 80% de los incendios combatidos ocurrieron fuera de nuestras unidades de gestión, colaborando con vecinos y autoridades locales como estrategia de prevención regional.**

## Herramientas de monitoreo

**Índice de Peligrosidad de Incendios**, utilizamos el Índice Meteorológico de Incendios (FWI) y el Índice de Material Combustible (BUI). Realizamos un cálculo diario y proyección a 72 hs.

**Alertas climáticas del Servicio Meteorológico Nacional.**

**Evaluación de desempeño anual** para actualizar riesgos, definir oportunidades y revisar metas operativas.

## Medidas de adaptación frente al cambio climático

Para reforzar la resiliencia de nuestras operaciones ante las condiciones climáticas cambiantes, implementamos un conjunto de medidas orientadas a la adaptación del manejo forestal, la salud de las plantaciones y la prevención de impactos operativos o ambientales. Nuestro enfoque incluye:

- Monitoreo permanente del desempeño de las plantaciones.
- Monitoreo climático permanente.
- Medición de la huella de carbono.
- Instalación de ensayos con nuevos materiales genéticos.

Revisión de esquemas de manejo silvícola para aumentar la resiliencia.

Participación en consorcios públicos-privados de protección a los fines de compartir resultados de investigaciones.

Además, implementamos un Programa de Prevención de Enfermedades y Control de Plagas, con protocolos específicos y monitoreos sistemáticos sobre especies como la Avispa de la madera y los Escolítidos, que pueden aumentar su incidencia ante episodios de estrés hídrico. Esta estrategia busca anticipar impactos en la salud de los bosques y garantizar la sostenibilidad de las operaciones frente a escenarios climáticos cada vez más exigentes.

Anualmente se revisan metas, riesgos y oportunidades mediante nuestro sistema de monitoreo. La información se reporta en el Tablero de Protección, accesible para los equipos operativos.



### DESAFÍOS 2025

- Mejorar el registro y la unificación de los datos para la Huella de Carbono Alcance 1 y 2 y evaluar la medición de alcance 3.
- Finalizar el sistema de detección por cámaras con conectividad remota (Starlink).
- Iniciar inversiones en equipos equipos Very High Frequency (VHF) para conectar zonas clave.
- Incorporar detección móvil con drones y equipos de supervisión permanente.
- Capacitar el equipo humano y unificar las Centrales de Operaciones para una respuesta más eficiente.



# GESTIÓN DEL AGUA

GRI 3-3 | GRI 303-1

**El agua es un componente clave de los ecosistemas donde operamos, y su protección es esencial para garantizar la sostenibilidad ambiental y productiva de nuestras actividades.** A través de medidas de prevención, buenas prácticas operativas y monitoreos sistemáticos, trabajamos para mantener los patrones hidrológicos en equilibrio, proteger la calidad del agua y conservar la funcionalidad de humedales, esteros, lagunas y cuerpos de agua subterráneos.

## Uso y gestión del recurso

En nuestra gestión forestal, el uso directo del agua se limita al riego de caminos para mitigar el polvo, a la prevención y combate de incendios, y al consumo en nuestras viviendas prediales por parte de personal y contratistas.

Realizamos análisis fisicoquímicos anuales y bacteriológicos bianuales por cada punto de abastecimiento de agua en las viviendas.

**Los resultados de los monitoreos del agua superficial en 2024 indicaron que el agua es apta para consumo animal, riego y uso industrial, pero no para consumo humano directo debido a la presencia de patógenos fecales, posiblemente relacionados con la fauna silvestre y actividades pastoriles.** Se concluye además que mantiene la calidad establecida en las líneas base de los diagnósticos ambientales.

## Protección de la calidad del agua

La aplicación de agroquímicos representa un riesgo potencial de contaminación por deriva o lixiviación en las aguas subterráneas. Para mitigar este impacto, implementamos una gestión preventiva integral que incluye:

**Uso mínimo y responsable de fitosanitarios,** excluyendo productos altamente peligrosos, persistentes o tóxicos.

**Evaluaciones de Riesgo Socioambiental (ERAS)** para cada principio activo y unidad de manejo.

**Aplicación de agroquímicos a distancias seguras de los cursos de agua,** con equipos calibrados y operarios capacitados.

**Control de derrames** mediante procedimientos específicos para combustibles, lubricantes y residuos peligrosos.

**Gestión segura de residuos.**

## Monitoreo y evaluación ambiental

Anualmente realizamos un programa integral de monitoreo de la calidad del agua superficial y subterránea. Este incluye parámetros físico-químicos como oxígeno disuelto, pH, transparencia y conductividad, así como el análisis de biocidas y comunidades bióticas. Las evaluaciones están a cargo de expertos externos, que utilizan protocolos internacionales (APHA, EPA) y laboratorios certificados (LABQUIAM, PRINARC). También aplicamos el método ECO-RAP (Programa de Evaluación Rápida) para detectar impactos incipientes, desarrollado por Conservation International, una organización internacional sin fines de lucro que se enfoca en la conservación de ecosistemas valiosos para el bienestar humano.

**Los resultados de 2024 confirmaron que no hubo disturbios significativos vinculados al uso de agroquímicos,** y que las concentraciones de patógenos microbiológicos se mantuvieron dentro de los valores normales históricos. La presencia sostenida de anfibios, especies bioindicadoras sensibles a la contaminación, refuerza la evidencia de ambientes acuáticos sanos.

## Conservación de cursos de agua

Las obras civiles están diseñadas para no modificar los cursos de agua naturales, a menos que se cuente con Evaluación de Impacto Ambiental (EIA) y estudios hidráulicos aprobados por la autoridad competente. Los caminos forestales se planifican evitando zonas inundables y contemplando estructuras de drenaje como alcantarillas, cunetas y desagües laterales para reducir la erosión.

Al mismo tiempo, mantenemos zonas de amortiguación (buffers) de 25 metros alrededor de los cuerpos de agua en todas las unidades de manejo. Dentro de la Reserva Iberá estos valores se rigen por el Decreto Reglamentario 1140/09 que regula la actividad productiva en esta zona y establece distancias de 30 metros en lagunas y esteros, y hasta 70 metros en esteros mayores. **El monitoreo realizado en 2024 confirmó que todas las franjas de protección se han mantenido conforme a lo exigido por ley y están certificadas por la Dirección de Parques.**





## Cumplimiento regulatorio

Gestionamos el recurso hídrico bajo estrictos criterios legales y de sostenibilidad. Cumplimos con la legislación ambiental vigente a nivel nacional, provincial y municipal, incluyendo la normativa de la Reserva Provincial Iberá (Decreto Reglamentario 1140/09) y convenios internacionales como la Convención Ramsar sobre Humedales. Informamos mensualmente el uso de agroquímicos al organismo de aplicación, Sanidad Vegetal de la provincia.

El Código de Conducta Empresaria es de cumplimiento obligatorio para todos los terceros que actúan en nombre de Forestal Argentina. En relación con la protección de los recursos hídricos, se evalúa periódicamente el desempeño ambiental de las EmSeFor, con especial atención al cumplimiento legal en materia de higiene, seguridad y buenas prácticas ambientales. Para la aplicación de fitosanitarios o la disposición de residuos peligrosos, solo contratamos prestadores habilitados y capacitados para tareas críticas.

## Articulación técnica y sensibilización comunitaria

**Trabajamos en conjunto con expertos y consultores externos para monitorear la calidad del agua superficial y subterránea, así como la disponibilidad de agua en el suelo, en relación con nuestras prácticas forestales.** Estas evaluaciones se integran al monitoreo de las AAVC y al seguimiento de los ecosistemas acuáticos.

Además de los monitoreos impulsamos investigaciones con instituciones académicas y científicas como el INTA y la Facultad de Ciencias Agrarias de la UNNE, generando información clave para mejorar nuestra toma de decisiones y fortalecer una gestión basada en evidencia.

A su vez, promovemos el uso responsable del agua a través de programas educativos en escuelas locales, capacitaciones internas y acciones de concientización en campamentos y oficinas, mediante cartelería y herramientas digitales como Workplace.



### DESAFÍOS 2025

Avanzar con nuevas líneas de investigación sobre la interacción entre la forestación, la disponibilidad hídrica y la calidad ambiental.





# RESIDUOS

GRI 3-3 | GRI 306-1,2,3,4 y 5

Gestionamos de forma responsable los residuos generados por nuestras operaciones, con foco en la reducción en origen, la revalorización de materiales y la disposición final adecuada según la normativa vigente. Trabajamos para minimizar los impactos ambientales reales y potenciales, asegurando el tratamiento correcto de los residuos peligrosos y promoviendo una cultura interna orientada a la economía circular.

El principal impacto ambiental asociado a este tema material es la generación de residuos peligrosos durante las operaciones de silvicultura y cosecha, en particular los envases de agroquímicos y los residuos derivados del mantenimiento de maquinaria. Aunque su gestión se realiza conforme a la normativa vigente, su peligrosidad requiere procedimientos específicos para garantizar su disposición final segura y reglamentada.

Promovemos la elección de productos con menor impacto ambiental (mayor proporción de envases Clase B) y trabajamos para reducir el uso de agroquímicos, lo que también disminuye el volumen de envases a gestionar.

## LOS RESIDUOS GENERADOS EN NUESTRAS OPERACIONES SE CLASIFICAN EN:

**Residuos domésticos**, generados en viviendas forestales para consumo del personal.

**Residuos especiales o peligrosos**, asociados a silvicultura, cosecha y mantenimiento de maquinaria (repuestos, lubricantes, combustibles y envases de agroquímicos).



## RESIDUOS NO PELIGROSOS

TIPO	GENERADOS	ELIMINADOS
ORGÁNICOS	S/D	S/D
INORGÁNICOS	S/D	S/D
CLASE A	112 UNIDADES	112 UNIDADES

## RESIDUOS PELIGROSOS

TIPO	GENERADOS (ton)	ELIMINADOS (ton)
Y4	0,29	0,29
Y9	S/D	S/D
Y48/Y8	8,56	8,56

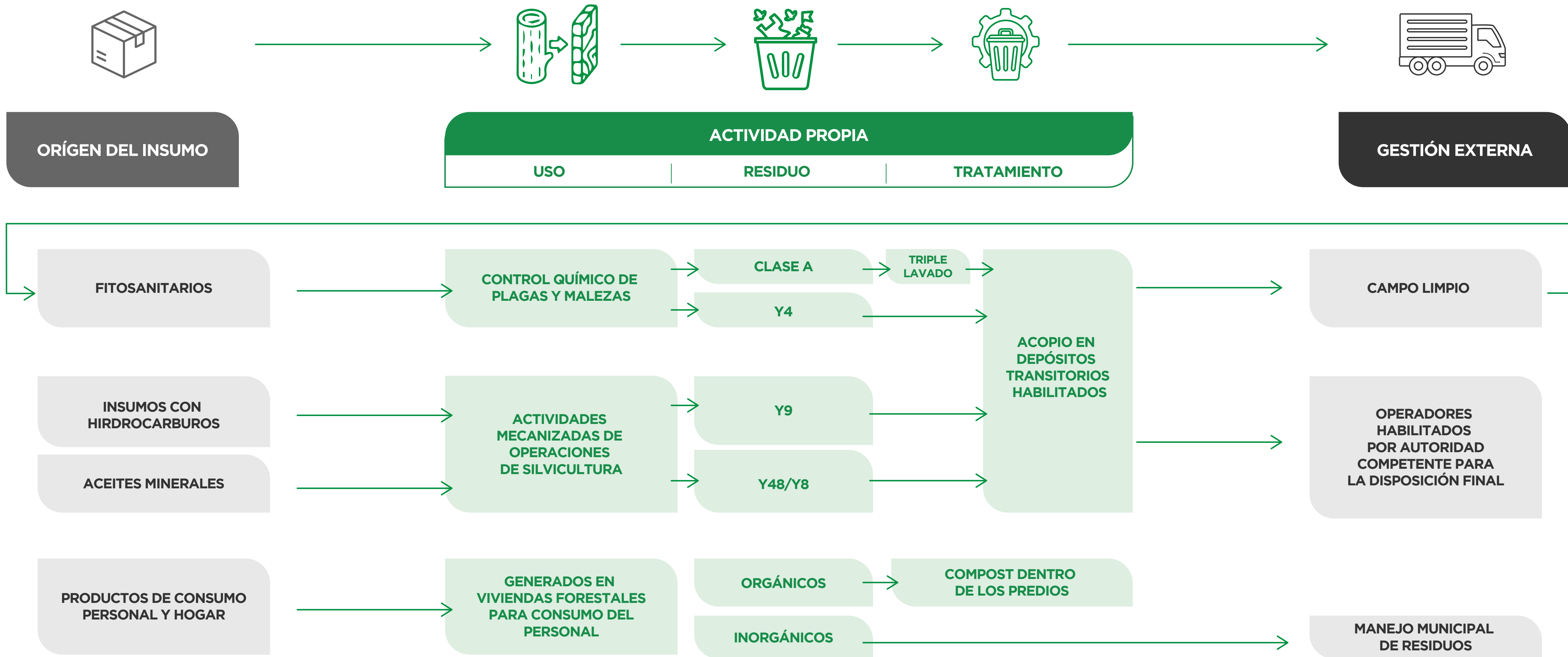
## Gestión de residuos en la cadena de valor

Nuestra gestión de residuos está planificada a lo largo de toda la cadena operativa, desde la adquisición hasta su disposición final. Todas las compañías que actúan en nombre de Forestal Argentina deben cumplir con nuestros procedimientos y políticas ambientales, incluyendo contratistas y empresas de servicios. Este aspecto se encuentra formalizado en contratos, cartas oferta y evaluaciones mensuales de desempeño. El siguiente diagrama resume el circuito de gestión de residuos en toda nuestra cadena de valor.

NUESTRAS PLANTACIONES  
CAPTURAN MUCHO MÁS  
CARBONO DEL QUE EMITIMOS.



# Gestión de residuos en la cadena de valor





## Monitoreo y control de residuos

Contamos con un sistema de gestión interno que incluye auditorías internas y externas, y registros en los entes de aplicación para asegurar la trazabilidad y cumplimiento legal. Este proceso comienza desde la adquisición de productos fitosanitarios, con registro mediante remitos codificados, y se completa con la devolución obligatoria de los envases tratados, como condición para despachar nuevos productos.

Todos los **residuos peligrosos** son almacenados en depósitos transitorios habilitados hasta su retiro por operadores registrados.

Se realizan **inspecciones operativas y controles cruzados** con la autoridad competente.

Tenemos **asesoría externa** permanente para mantenernos actualizados en normativa legal y ambiental.



## Capacitaciones ambientales

**Fomentamos una cultura ambiental responsable entre nuestros equipos**, mediante capacitaciones regulares que incluyen buenas prácticas de gestión de residuos, manipulación segura y economía circular. En 2024 realizamos 1,07 horas/hombre/año, calculado sobre una base de 352 operarios forestales.

Adoptamos una política de sostenibilidad basada en el manejo responsable del ambiente, y en el respeto hacia nuestros colaboradores y las comunidades con las que nos relacionamos.



### DESAFÍOS 2025

- Realizar mejoras en los depósitos de Corrientes para optimizar la recepción temporal de residuos peligrosos.
- Fortalecer las capacitaciones en gestión de residuos en todos los niveles de la organización.
- Mantener las certificaciones ambientales actualizadas.





04

# DESEMPEÑO SOCIAL





## Compromiso social para un futuro sostenible

Nuestra gestión social abarca tanto a las comunidades en las que se encuentran nuestras operaciones y zonas de influencia, como a los trabajadores propios y de las (EmSeFor). **Trabajamos en la permanente búsqueda de la integración entre el desarrollo humano, la inclusión laboral y el fortalecimiento comunitario, promoviendo el desarrollo local y la generación de empleo genuino.**

Poseemos un Plan de Vigilancia y Monitoreo Integral que nos otorga información en tiempo real sobre las necesidades y oportunidades de mejora. En 2024, mantuvimos las buenas condiciones laborales de los operarios e identificamos como impactos positivos la contratación de mano de obra local, la generación de más de **760 fuentes de empleo a lo largo de la cadena de suministro**, las buenas relaciones vecinales, los programas sociales implementados en las comunidades y la gestión de los impactos negativos vinculados al transporte de rollos.

A partir del monitoreo, desarrollamos e instrumentamos un plan de comunicación, que permite generar mecanismos de vinculación eficientes con todos los grupos de interés que, a su vez, nos ayuda a generar una mayor base de conocimiento e información sobre el sector forestal.

## EMPLEO DE CALIDAD

GRI 2-7, 8 y 30 | GRI 3-3 | GRI 202-1 | GRI 401-2 | GRI 403-1, 2, 3, 4, 5, 6, 7, 8 y 9 | GRI 404 - 1 y 2 | GRI 405-1 | GRI 406-1 | GRI 408-1 | GRI 409-1 | GRI 13-15, 20 y 21 | RR-FM-210 a.2

En Forestal Argentina promovemos el empleo de calidad como base para el desarrollo de las personas y las comunidades, generando trabajo local tanto de manera directa como a través de nuestras EmSeFor y la cadena de valor regional, lo que constituye un pilar central de nuestra estrategia de sostenibilidad.

Actuamos en concordancia con nuestros lineamientos internos como la Política de Sostenibilidad, la Política de Integridad y el Código de Conducta, así como con los principios y criterios del FSC®. Cumplimos con la legislación laboral argentina y con convenios internacionales como los de la (OIT), exigiendo a nuestros directores, colaboradores y contratistas mantener los más altos estándares de ética personal y profesional.

Para garantizar condiciones seguras de trabajo, **contamos con un Sistema de Gestión de Salud y Seguridad Ocupacional (SSO) que cubre a colaboradores propios y contratistas.** Este sistema incluye la identificación y control de riesgos, la realización de capacitaciones periódicas, la supervisión en campo y el acceso a servicios de salud laboral. Complementamos estas acciones con programas de formación y certificación de competencias, acciones de salud preventiva y espacios de participación activa de los colaboradores en la mejora de los procesos.

Nuestros colaboradores indirectos se encuentran bajo contratación fuera de convenio. Cumplimos con la legislación vigente, que incluye la contratación y pago justo y transparente de personal, y realizamos auditorías internas para reforzar su cumplimiento en todas las operaciones. Mantenemos programas de supervisión que contemplan entrevistas individuales confidenciales con los colaboradores, lo que nos permite detectar posibles situaciones de vulnerabilidad y asegurar condiciones laborales dignas. A nivel externo, llevamos adelante auditorías periódicas a través de FSC®, que respaldan el respeto de los derechos humanos y laborales.



PROMOVEMOS EL EMPLEO DE CALIDAD COMO BASE PARA EL DESARROLLO DE LAS PERSONAS Y LAS COMUNIDADES.

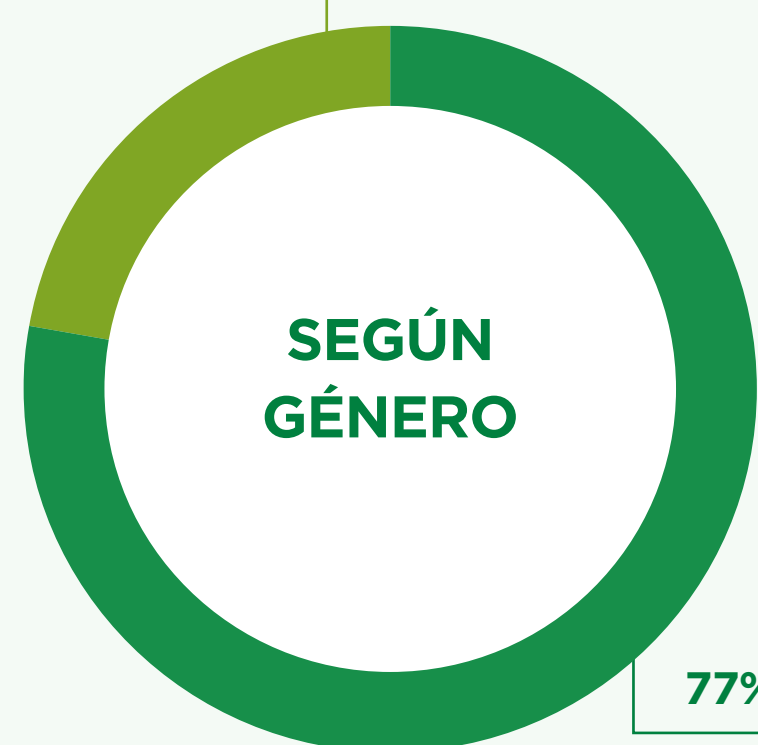




40

colaboradores propios

22% MUJERES



77% HOMBRES

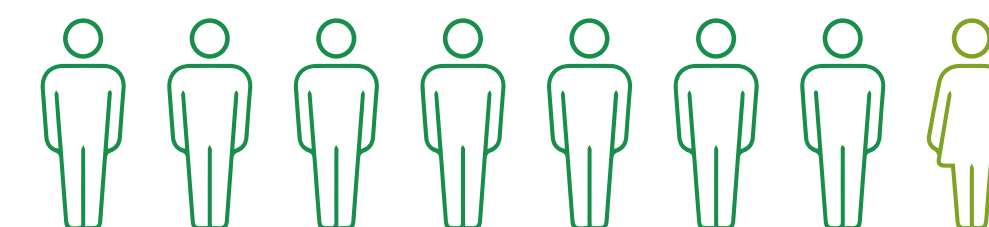
### Según grupo etario y región



### BENEFICIOS PARA NUESTROS COLABORADORES DIRECTOS A TIEMPO COMPLETO:

- Planes médicos (adicionales a los de la Ley)
- Pago diferencial obra social
- Seguro de vida (cobertura 24 sueldos)

ÓRGANO DE GOBIERNO  
(DIRECCIÓN + GERENCIA + SUBGERENCIA):  
8 PERSONAS (7 HOMBRES Y 1 MUJER)



PROMOVEMOS EL DESARROLLO DE EMPLEO LOCAL IMPULSANDO EL CRECIMIENTO Y LA INNOVACIÓN INDUSTRIAL EN LA REGIÓN.



## Diversidad e igualdad de oportunidades

En nuestro entorno laboral, cada persona importa y cada voz cuenta. La diversidad y la igualdad de oportunidades no son sólo valores, sino prácticas que guían nuestras decisiones y acciones. Promovemos la equidad sin ninguna distinción de etnia, género, orientación sexual, credo, edad, nivel socioeconómico o discapacidad, y nos comprometemos a garantizar un ambiente libre de acoso. A través de nuestras políticas, buscamos garantizar que todos los vínculos laborales y comerciales estén libres de discriminación y violencia, promoviendo una cultura de respeto en todas sus formas.

**Ratificamos el derecho igualitario a las oportunidades y nos comprometemos a proveer condiciones de contratación y promoción basadas únicamente en las competencias.** Fomentamos el compañerismo, el respeto por la diversidad cultural y aseguramos condiciones de equidad en los procesos de contratación, desarrollo y promoción. El incumplimiento de estas normas se sanciona severamente, y contamos con canales de denuncia que garantizan discreción y ausencia de represalias.

Durante 2024 no se registraron denuncias por discriminación.



## Compromiso con la erradicación del trabajo infantil y forzoso

**Alineados con estándares internacionales como los de la certificación FSC® prohibimos el trabajo infantil y toda forma de trabajo forzoso en todas nuestras operaciones.**

PARA ELLO ADOPTAMOS  
LAS SIGUIENTES MEDIDAS:

- 🌿 Cláusulas específicas incluidas en todos los contratos laborales y en los documentos que entregamos a las empresas de servicios forestales y proveedores.
- 🌿 Auditorías de personas en terreno.
- 🌿 Controles de supervisión (aleatoria y sorpresiva).
- 🌿 Formación en Convenios Internacionales que es recibida por todos los colaboradores en su inducción.

Durante el periodo reportado, no se identificaron operaciones ni actores a lo largo de nuestra cadena de valor que representen riesgos críticos en relación con el trabajo infantil, la exposición de jóvenes a tareas peligrosas o riesgos significativos de trabajo forzoso u obligatorio.



# Construcción de empleo digno junto a proveedores y contratistas

Nuestras operaciones cuentan con la participación de **352 operarios forestales, tercerizados a través de 19 empresas de servicio**, quienes realizan tareas que van desde la preparación de suelos y la plantación hasta el mantenimiento de plantaciones, podas, raleos, inventarios, cosecha y la preparación y mantenimiento de caminos.

Promovemos la contratación de mano de obra y proveedores locales, logrando que en **2024 el 70% de los operarios residiera a menos de 100 km de los centros forestales**, lo que fortalece la economía local y reduce los desplazamientos.

El 100% de los trabajadores indirectos bajo control operativo de Forestal Argentina se encuentra cubierto por convenios de negociación colectiva. Estos acuerdos son definidos por el Ministerio de Trabajo, junto con sindicatos y representaciones empresariales. En este proceso interviene la Unión Argentina de Trabajadores Rurales y Estibadores (UATRE), la Comisión Nacional de Trabajo Agrario (CNTA) y las Confederaciones Rurales Argentinas de las que participa la AFOA. Desde Forestal Argentina acatamos plenamente estos convenios y no participamos en su elaboración.



Exigimos a los contratistas su cumplimiento como condición para operar en nuestros predios, garantizando que todos los trabajadores vinculados a nuestras operaciones forestales cuenten con acuerdos que regulen sus condiciones laborales básicas. Supervisamos que los empleados de los contratistas permanentes, temporarios y eventuales reciban una remuneración conforme a las resoluciones de la CNTA, que establecen los salarios mínimos por provincia y categoría laboral. En Entre Ríos y Corrientes, estas resoluciones fijan los salarios mínimos mensuales y jornales, un adicional por presentismo del 10%, bonificaciones por antigüedad y la indemnización proporcional por vacaciones para trabajadores temporarios. Para actividades específicas, como construcción o caminería, se aplican los convenios correspondientes al rubro.

Aplicamos un procedimiento sistemático que exige a nuestros contratistas y/o proveedores el cumplimiento de criterios ambientales, sociales y de seguridad laboral. Además de auditorías internas y externas y supervisión directa en campo, realizamos una verificación de cumplimiento legal que incluye:

- Revisión de recibos de sueldo, planillas de asistencia, presentaciones ARCA, ART, libro sueldo y convenios salariales.
- Verificación de los jornales liquidados para garantizar el cumplimiento de salarios mínimos legales establecidos para cada categoría y modalidad, según las resoluciones vigentes en Corrientes y Entre Ríos.
- Revisión de documentación laboral cargada en el Sistema Integrado para Control de Proveedores (Plataforma AON).
- Reclamos formales ante irregularidades.
- Requerimientos de actualización de nóminas y documentación faltante.



Revisión de **recibos de sueldo, planillas de asistencia, presentaciones ARCA, ART, libro sueldo y convenios salariales**.

**Verificación de los jornales liquidados** para garantizar el cumplimiento de salarios mínimos legales establecidos para cada categoría y modalidad, según las resoluciones vigentes en Corrientes y Entre Ríos.

**Revisión de documentación laboral** cargada en el **Sistema Integrado para Control de Proveedores** (Plataforma AON).

**Reclamos formales ante irregularidades.**

Requerimientos de **actualización de nóminas y documentación faltante**.

Además, realizamos una verificación cruzada que coteja los datos del recibo con la categoría laboral, asistencia registrada y aportes declarados.

Nuestro sistema de gestión documental y trazabilidad permite monitorear el desempeño de proveedores y contratistas, incluyendo reportes de incidentes, evaluaciones de desempeño, planes de acción correctiva, capacitación obligatoria y certificación de competencias en tareas críticas, lo que reduce riesgos operativos y mejora la calidad del servicio.





## La salud y la seguridad como ejes fundamentales de nuestro trabajo

Aseguramos la calidad del sistema a través del cumplimiento de normativas nacionales, como la Ley 19.587 de Higiene y Seguridad en el Trabajo y las reglamentaciones de la Superintendencia de Riesgos del Trabajo (SRT), mediante auditorías internas y externas como las de FSC® y con la supervisión de las Aseguradoras de Riesgos del Trabajo (ART). Abordamos la salud y seguridad ocupacional bajo un enfoque preventivo y sistémico. **Nuestro Sistema de Seguridad y Salud en el Trabajo (SST) tiene como principales funciones la identificación de riesgos, condiciones peligrosas, enfermedades y factores de riesgo; la evaluación médica y vigilancia de la salud; el asesoramiento técnico a empleadores y contratistas sobre medidas preventivas, uso de EPP, ergonomía y adaptación de puestos de trabajo; y la capacitación y formación continua en salud ocupacional, promoviendo una cultura de prevención y autocuidado.**

En estas zonas también acercamos servicios de salud no laborales. Las acciones son complementarias al sistema de salud pública y a la cobertura de las ART, y se implementan en articulación con centros de salud locales. Desarrollamos campañas de prevención en nutrición, enfermedades crónicas, adicciones y enfermedades endémicas, y colaboramos con iniciativas de salud comunitaria que benefician tanto a nuestros colaboradores como a las comunidades rurales vecinas, fortaleciendo así nuestro compromiso con el desarrollo local y el bienestar compartido.

**NUESTRO SISTEMA DE SEGURIDAD Y SALUD EN EL TRABAJO CUBRE INTEGRALMENTE A TODOS LOS TRABAJADORES DIRECTOS E INDIRECTOS (EMSEFOR) INVOLUCRADOS EN ACTIVIDADES FORESTALES, ABARCANDO TODO EL CICLO PRODUCTIVO Y TODOS LOS PREDIOS DEL GRUPO EN CORRIENTES Y ENTRE RÍOS.**





## Gestión integral de riesgos: de la prevención a la mejora continua

01

IDENTIFICACIÓN  
DE PELIGROS

INSPECCIONES EN CAMPO.

REVISIÓN DE INCIDENTES Y  
REGISTROS HISTÓRICOS.

ENTREVISTAS CON TRABA-  
JADORES Y SUPERVISORES.

ANÁLISIS DE TAREAS Y  
PROCESOS CRÍTICOS.

NUEVAS TAREAS/  
ACTIVIDADES.

GESTIÓN DE CAMBIOS.

02

EVALUACIÓN  
DE RIESGOS

ANÁLISIS DE LOS PELIGROS  
EN TÉRMINOS DE PROBABI-  
LIDAD Y SEVERIDAD.

CLASIFICACIÓN Y PRIORI-  
ZACIÓN DE LOS RIESGOS A  
TRAVÉS DE UNA MATRIZ.

03

TRATAMIENTO  
Y CONTROL

APLICACIÓN DE LA JERAR-  
QUÍA DE CONTROLES DE  
INGENIERÍA, ADMINISTRATI-  
VOS Y USO DE EPP.

CAPACITACIÓN CONTINUA  
DEL PERSONAL.

MONITOREO DE LAS  
MEDIDAS IMPLEMENTADAS.

04

ASEGURAMIENTO  
DE LA CALIDAD

AUDITORÍA INTERNA  
Y EXTERNA.

DOCUMENTACIÓN DE  
LOS PROCESOS.

APLICACIÓN DE PRINCIPIOS  
DE MEJORA CONTINUA,  
CON AJUSTES BASADOS EN  
LOS RESULTADOS DE MONI-  
TOREOS Y AUDITORÍAS.

05

USO DE LOS RESULTADOS DE  
LA EVALUACIÓN DE RIESGOS

INTEGRACIÓN DE LOS RESULTADOS EN  
LA PLANIFICACIÓN OPERATIVA ANUAL.

AJUSTE DE PROCEDIMIENTOS DE TRABAJO.

FORTALECIMIENTO DE LOS PROGRAMAS DE  
CAPACITACIÓN Y CONCIENTIZACIÓN.



BUSCAMOS QUE LA GESTIÓN DE LA SEGURIDAD TRASCIENDA EL MERO CUMPLIMIENTO NORMATIVO Y SE CONVIERTA EN UNA PRÁCTICA COTIDIANA, CONTEXTUAL Y CONSTRUIDA COLECTIVAMENTE.

Realizamos visitas frecuentes a los sitios de trabajo, lo que nos permite recabar información de primera mano sobre las condiciones laborales e identificar riesgos emergentes.

**Contamos con mecanismos formales y accesibles para que nuestros propios colaboradores informen peligros o situaciones de riesgo sin temor a represalias, en cumplimiento con el estándar FSC®, la legislación vigente y las buenas prácticas del sector.** Estos mecanismos incluyen canales directos con supervisores, sistemas de reporte anónimo mediante buzones físicos y digitales, comités de seguridad y salud, y capacitaciones que fortalezcan la capacidad de reconocer riesgos y ejercer el derecho a reportarlos.

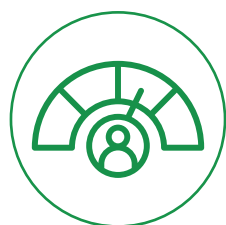
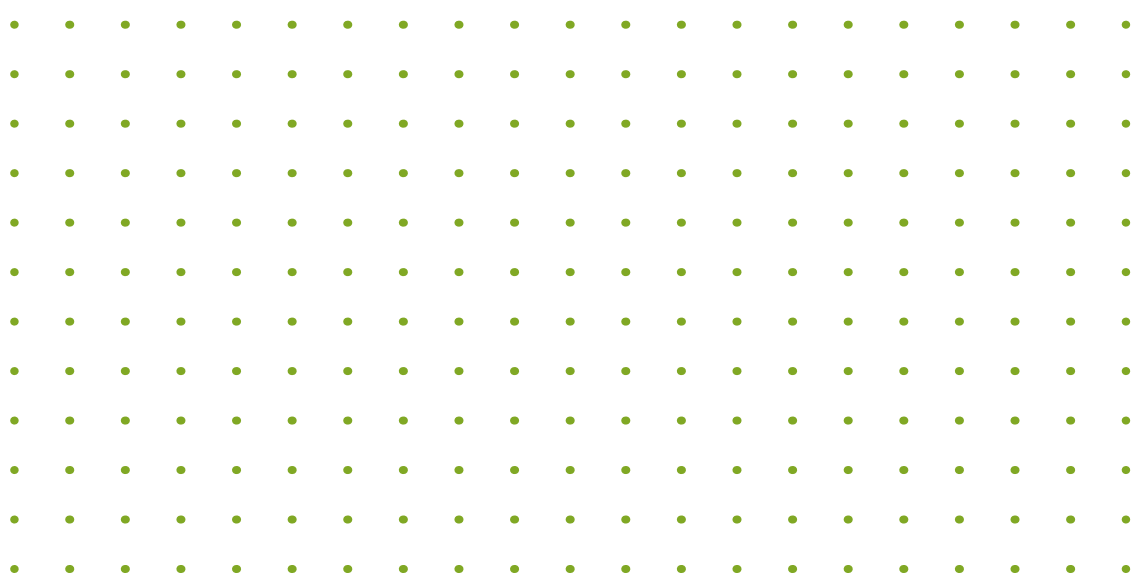
Fomentamos en nuestras operaciones la realización diaria de diálogos de seguridad al inicio de la jornada, y el análisis de seguridad de la tarea cuando se efectúan tareas no rutinarias con la participación activa de los colaboradores involucrados en ellas.



Asimismo, en línea con nuestra política de sostenibilidad, garantizamos que todos los trabajadores, tanto propios como contratistas, puedan decidir retirarse de situaciones peligrosas sin sufrir consecuencias.

En 2024, las lesiones laborales registradas estuvieron principalmente asociadas a caídas a nivel durante desplazamientos en terrenos forestales. Con el objetivo de reducir este riesgo, evaluamos alternativas de mecanización en faenas de silvicultura, como el uso de mochilas eléctricas, pulverizaciones asistidas por drones para el control de malezas y aplicaciones mecanizadas de agroquímicos mediante tractores y pulpos.

Además, unificamos el prestador de servicios de GPS en nuestra flota de camionetas y trabajamos junto a nuestros colaboradores en la gestión de velocidad y en la promoción de horarios de conducción segura.



### NUESTRO DESEMPEÑO

**Tasa de lesiones de gravedad: 0,58\***

**Tasa de lesiones de alta consecuencia (no mortales): 0,83\***

**Tasa de lesiones registrables: 1,7\***

**No se registraron fallecimientos ni lesiones con consecuencias graves derivadas de accidentes laborales en el período.**

*\*Indicadores calculados sobre un millón de horas trabajadas.*



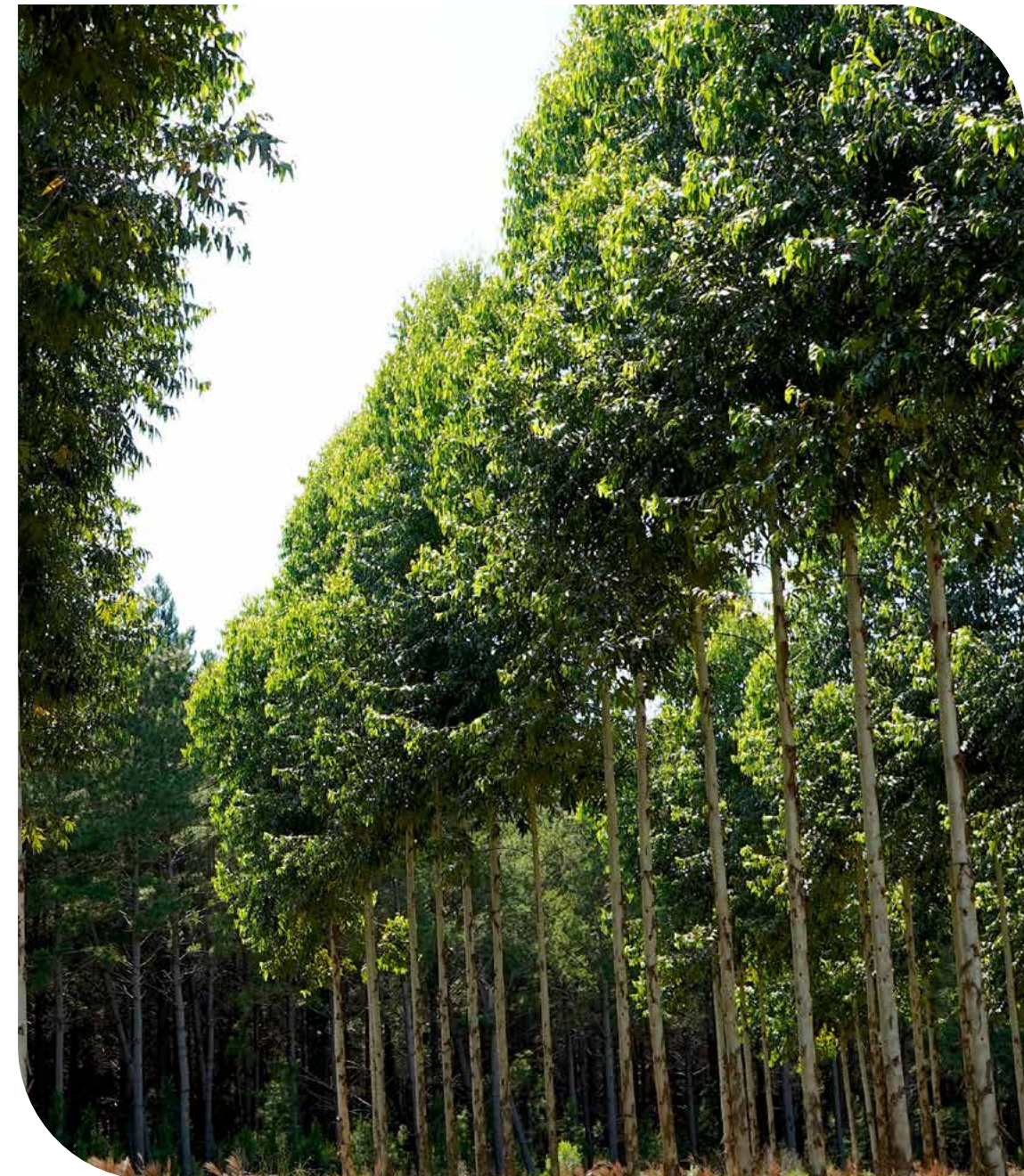
### DETALLAMOS LOS VALORES REPORTADOS

**Tasa de Frecuencia de lesiones:**  
Número de accidentes x 1.000.000 /  
Total de horas trabajadas: 5,7

**Tasa de gravedad de lesiones:**  
Número de días perdidos x 1.000.000 /  
Total de horas trabajadas: 887,2



ANUALMENTE, REALIZAMOS UN ANÁLISIS DE LAS OPERACIONES DE MAYOR RIESGO DE ACCIDENTES Y CONFIRMAMOS QUE LOS ÍNDICES DE ACCIDENTABILIDAD DE FORESTAL ARGENTINA SE MANTIENEN POR DEBAJO DE LOS PROMEDIOS REPORTADOS POR LA SRT.





FOMENTAMOS UNA COMUNICACIÓN  
FLUIDA ENTRE TODOS LOS ACTORES, LO  
QUE IMPULSA EL DESARROLLO LOCAL Y  
FORTALECE LA CUENCA FORESTAL.





# Formación que impulsa nuestro talento

Como parte de nuestra estrategia de mejora continua y en línea con el Plan de Manejo Forestal, promovemos el crecimiento y desarrollo interno de nuestros colaboradores mediante un sistema de capacitación integral en diversas temáticas:

Seguridad e Higiene: 2,5 hs\*

Protección del Medio Ambiente: 1,07 hs\*

Operaciones/Protección Forestal: 4,17 hs\*

Políticas internas y habilidades blandas para el liderazgo: 1,62 hs\*

\*horas promedio de capacitación por colaborador por mes.

TAMBIÉN DESARROLLAMOS FORMACIONES ESPECÍFICAS SOBRE:

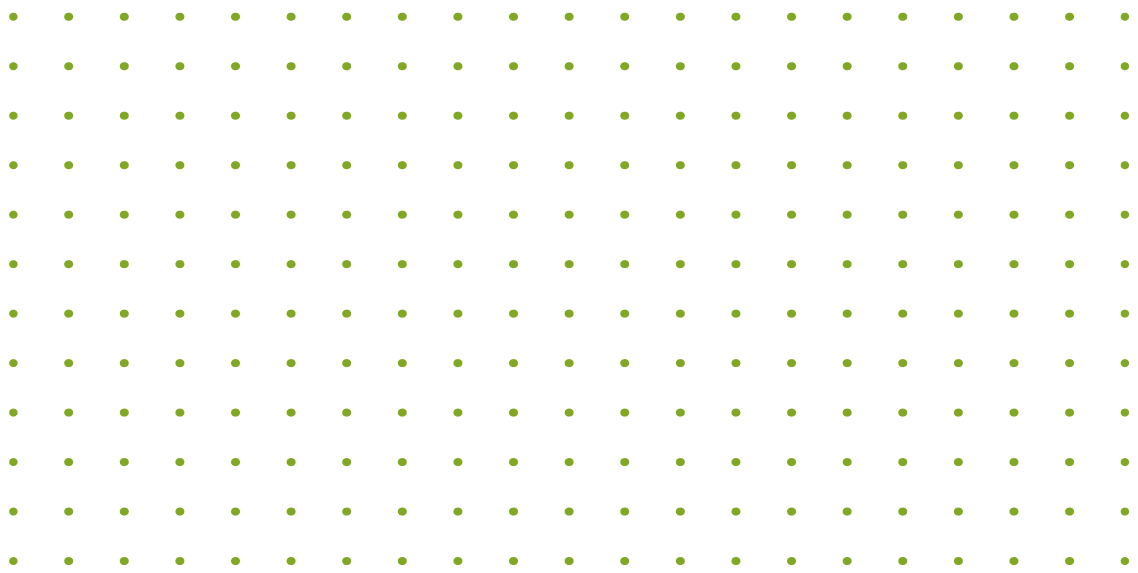
- Técnicas seguras de corte, mantenimiento de herramientas, posturas y prevención de lesiones para motosierristas.
- Manejo seguro de productos agroquímicos, uso de EPP, y protocolos de aplicación para preparadores y aplicadores de fitosanitarios.
- Control de fuego, seguridad en el frente, y coordinación con brigadas para combatientes de incendios forestales.
- Seguridad vial, carga segura, normativa legal aplicable, conductas alineadas con los valores ambientales y sociales para choferes y transportistas.



# Mecanismos de consulta y gestión de conflictos

En Forestal Argentina contamos con un **Procedimiento de Resolución de Controversias, Consultas y Conflictos**, que establece canales formales para la recepción, atención y seguimiento de quejas laborales, sociales y ambientales tanto para colaboradores propios como para los de las EmSeFor. Estas instancias son evaluadas por un Comité de Ética, garantizando imparcialidad, anonimato y transparencia.

**Priorizamos el diálogo como vía principal de resolución y consideramos cada queja como una oportunidad de mejora.**



## DESAFÍOS 2025

- Ambiente laboral: mejorar la gestión de transporte (personas y cargas forestales) y minimizar el riesgo de altura con detección remota (torreros en altura).
- Implementar la Evaluación Mensual de EmSeFor (EME).
- Mejorar el proceso de evaluación y retroalimentación e implementar talleres para líderes sobre feedback y liderazgo.
- Formar monitores de desplazamiento seguro en terrenos forestales, para la prevención de caídas a nivel.
- Gestión de emergencias y contingencias: implementar mejoras en los protocolos y respuestas.
- Desarrollar una política de género.



# **COMUNIDADES LOCALES**

GRI 3-3 | GRI 202-2 | GRI 413-1 y 2 | GRI 13.13 | SASB RR-FM-210 a.2

**Promovemos el desarrollo local, generando crecimiento, innovación industrial y empleo en nuestras zonas de influencia.** Con el apoyo de las EmSeFor y clientes, potenciamos la economía regional a partir de la demanda de productos y servicios.

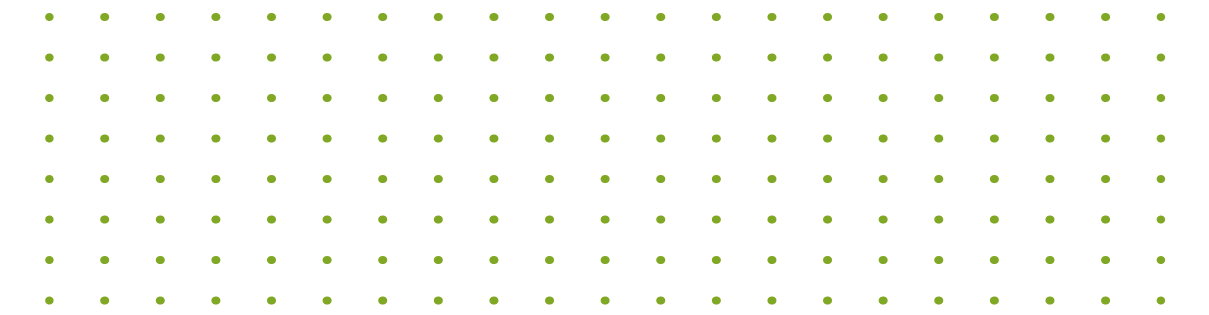
El tránsito de camiones y maquinaria pesada, que genera polvo, ruido y riesgos de accidentes de tránsito es uno de los principales impactos reales y potenciales que generalmente se identifican en los proyectos forestales; nuestras operaciones no son ajenas a estos efectos. Para prevenir y mitigar este impacto, mantenemos una comunicación fluida con las comunidades con potencial de ser afectadas, implementamos actividades de riego de los caminos en las zonas de mayor actividad y monitoreamos frecuentemente el estado de conformidad con estas medidas.

El riesgo de incendios forestales, con potenciales consecuencias sociales y ambientales tanto en nuestros predios como en las zonas de influencia, constituye un impacto real y relevante. Para prevenirlo y mitigarlo, implementamos un plan de protección predial que combina un sistema integral de

detección temprana con brigadas especialmente capacitadas y equipadas. Asimismo, participamos en consorcios junto a diversos actores sociales y colaboramos activamente con los cuerpos de bomberos voluntarios. Complementariamente, impulsamos la difusión de medidas preventivas y promovemos la participación activa de la comunidad en la gestión de riesgos. De este modo, **nuestras acciones de prevención trascienden los límites de la empresa y generan un beneficio concreto para las comunidades locales.**

**NUESTRO PLAN DE GESTIÓN SOCIAL (PGS)  
GUÍA TODAS NUESTRAS ACCIONES Y  
ESTÁ ORIENTADO A CONSOLIDAR LA LICEN-  
CIA SOCIAL PARA OPERAR DE MANERA RES-  
PONSABLE Y SOSTENIBLE.**

**TRABAJAMOS CON LAS COMUNIDADES  
VECINAS Y DE INFLUENCIA PARA CONSTRUIR  
RELACIONES ABIERTAS Y TRANSPARENTES.**

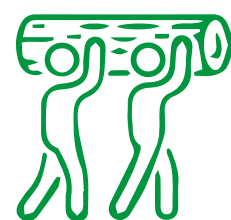


Desarrollamos programas sociales que buscan mejorar la calidad de vida de nuestros colaboradores, sus familias y las comunidades, con un enfoque en educación, producción de alimentos orgánicos, salud, cultura local y mitigación de impactos sociales. Apoyamos a escuelas, organizaciones sociales y bomberos voluntarios con recursos, materiales y actividades socioculturales, **beneficiando a más de 450 personas en el último período.**

Además, mantenemos un diálogo constante con vecinos y actores locales para escuchar sus propuestas, incorporar sugerencias y fortalecer los vínculos. De un total de 20 comunicaciones recibidas en 2024, 5 fueron identificadas como reclamos de los cuales **el 90% fueron resueltos de manera oportuna**, el restante quedó en proceso de resolución para el año siguiente.

**Generamos empleo para 352 familias, de las cuales más del 70% pertenece a nuestra zona de influencia**, y buscamos ampliar esta participación mediante la formación y promoción laboral. Al mismo tiempo, contribuimos al desarrollo regional a través de la comercialización local de nuestra producción y el mantenimiento de caminos vecinales.





## GENERACIÓN DE EMPLEO LOCAL

El 70% de los 352 operarios contratados por las 19 EmSeFor son locales (residen a menos de 100 km de los predios).

Un gran porcentaje de los altos ejecutivos provienen de la comunidad local.



## FORTALECIMIENTO DE INFRAESTRUCTURA Y CULTURA LOCAL

Donaciones de insumos, remodelaciones edilicias en instituciones públicas y apoyo en situaciones de emergencia.



## EDUCACIÓN AMBIENTAL

En la Unidad de Gestión Río Uruguay impulsamos el “Programa Natural Escuela” que aborda temas como gestión de residuos, plantaciones sostenibles, flora y fauna nativa, y prevención de incendios.

En Corrientes Centro, se imparten charlas sobre especies en peligro, especies exóticas invasoras y la importancia de la Reserva del Iberá.

Más de 750 estudiantes de niveles primarios y secundarios de las comunidades rurales de influencia de la compañía, fueron alcanzados por capacitaciones de educación ambiental.

70 estudiantes del colegio primario y secundario de la comunidad de Tapebicuá y del Instituto de formación docente (carrera de Profesorado de Biología) de Paso de los Libres visitaron el proyecto “Arboretum” del predio Santo Domingo, lugar destinado a educación ambiental dentro de la compañía.



## PROGRAMA DE HUERTAS AGRO-ECOLÓGICAS

Talleres mensuales y entrega de kits de semillas, adopción de técnicas y comercialización de la producción.

Producción familiar de alimentos que beneficia a 60 familias de las comunidades de MboyCuá, Montaña, Concepción, Tacuarita y Chavarría en Corrientes Centro a partir de la diversificación de la dieta, la posibilidad de generar excedentes para la venta y el trabajo comunitario.



## FORMACIÓN TÉCNICA, PASANTÍAS Y BECAS

Formación de técnicos y profesionales vinculados con carreras terciarias y de grado (ej. UTN Concordia, Escuela de la Familia Agrícola La Cruz).

En Río Uruguay impulsamos talleres técnicos y promovemos el empleo local, a partir de la motivación de los jóvenes para la formación de futuros técnicos cuya oferta es tenida en cuenta por la compañía y sus empresas de servicio.



## Relaciones transparentes y mecanismos de diálogo comunitario

El diálogo permanente con las comunidades es un pilar del PGS. Para garantizarlo, se desarrollan diagnósticos sociales y cartográficos, mecanismos de consulta y resolución de conflictos, programas de desarrollo local, comunicación constante y acciones de resguardo cultural.

Entre las principales instancias de intercambio con vecinos e instituciones destacamos **dos jornadas “Tranqueras Abiertas”, que reunieron a 39 participantes en Loma Alta (La Cruz) y a 15 referentes comunitarios en Toro Cuaré (Chavarría)**, fortaleciendo la transparencia y la construcción conjunta.

Reafirmamos el respeto por los derechos sobre la tierra y los recursos naturales, protegemos sitios culturales en AAVC y atendemos disputas de uso con mecanismos de consulta y resolución directa. Aunque no se identificaron pueblos indígenas en el área de influencia, mantenemos un enfoque de consulta cultural permanente, promoviendo la participación y el diálogo como base de la sostenibilidad de nuestras operaciones.



**Establecemos vínculos con las comunidades cercanas a nuestras operaciones, promoviendo el desarrollo local y contribuyendo a una mejora sostenida en la calidad de vida de sus habitantes.**



### DESAFÍOS 2025

- Mantener los estándares sociales definidos en las políticas y planes de implementación, atender las observaciones de las auditorías anuales en orden a la visión de la compañía y continuar con el alineamiento de los procesos involucrados.
- Reforzar las capacitaciones internas.





05

# DESEMPEÑO ECONÓMICO Y GOBIERNO CORPORATIVO



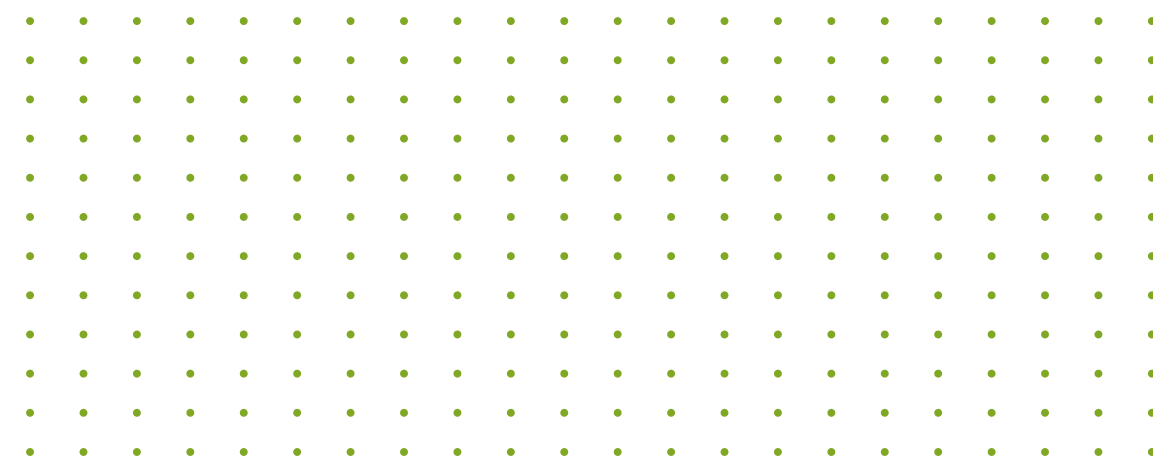


# ÉTICA Y LUCHA CONTRA LA CORRUPCIÓN

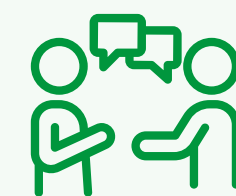
GRI 2-9, 10, 12, 13, 15, 16, 17, 19, 20, 23, 24 y 26 | GRI 3 |  
GRI 205-2,3 | GRI 207-3

**La integridad es un valor esencial que guía nuestra forma de hacer negocios y de relacionarnos con los distintos públicos con los que interactuamos.**

Nos comprometemos a actuar con transparencia y promover una cultura de cumplimiento basada en principios éticos, jurídicos y profesionales que refuerzan nuestra credibilidad, fortalecen los vínculos con nuestros grupos de interés y contribuyen al desarrollo sostenible de la organización. Este compromiso se expresa en una serie de políticas y planes aprobados por el máximo órgano de gobierno y aplicables a todos los niveles de la organización, que incorporan referencias a tratados internacionales como los convenios de la ONU, OIT, Convención sobre el Comercio Internacional de Especies Amenazadas de Fauna y Flora Silvestres (CITES), el Convenio sobre la Diversidad Biológica, Ramsar, la aplicación del principio precautorio y el respeto por los derechos humanos, incluyendo una política de tolerancia cero frente al acoso y la discriminación.



Promover esta cultura nos permite prevenir riesgos y consolidar una gestión responsable. **Nos oponemos a cualquier práctica que pueda comprometer el ambiente, las condiciones laborales, el trato hacia las personas o la eficiencia en el uso de los recursos**, ya que este tipo de conductas puede afectar la confianza de las comunidades y otros grupos de interés, así como el entorno en el que desarrollamos nuestras actividades. Para garantizar su cumplimiento, contamos con mecanismos que permiten identificar tempranamente situaciones críticas o potenciales desvíos de conducta, como conflictos de interés, y gestionarlas de manera adecuada. Disponemos de un canal ético accesible para todo el personal, contratistas y partes interesadas, así como de un procedimiento formal para la recepción, seguimiento y resolución de controversias, que forma parte de nuestro sistema de gestión integral. Este enfoque se complementa con acciones de monitoreo, consultas públicas, capacitaciones y espacios de diálogo continuo.



## CANAL DE TRANSPARENCIA



LA IMPLEMENTACIÓN DE **NUESTROS COMPROMISOS** SE SOSTIENE, ADEMÁS, EN UNA ESTRATEGIA DE COMUNICACIÓN INTERNA Y EXTERNA QUE ABARCA CAPACITACIONES, CARTELERAS, MEDIOS DIGITALES, REUNIONES PRESENCIALES Y MATERIALES DISPONIBLES EN LOS PUNTOS DE TRABAJO.

ASIMISMO, NUESTROS CONTRATOS CON PRESTADORES DE SERVICIOS INCLUYEN **CLÁUSULAS ÉTICAS VINCULADAS AL CUMPLIMIENTO NORMATIVO Y A LAS OBLIGACIONES TRIBUTARIAS**, REFORZANDO UNA GESTIÓN COHERENTE EN TODA LA CADENA DE VALOR.

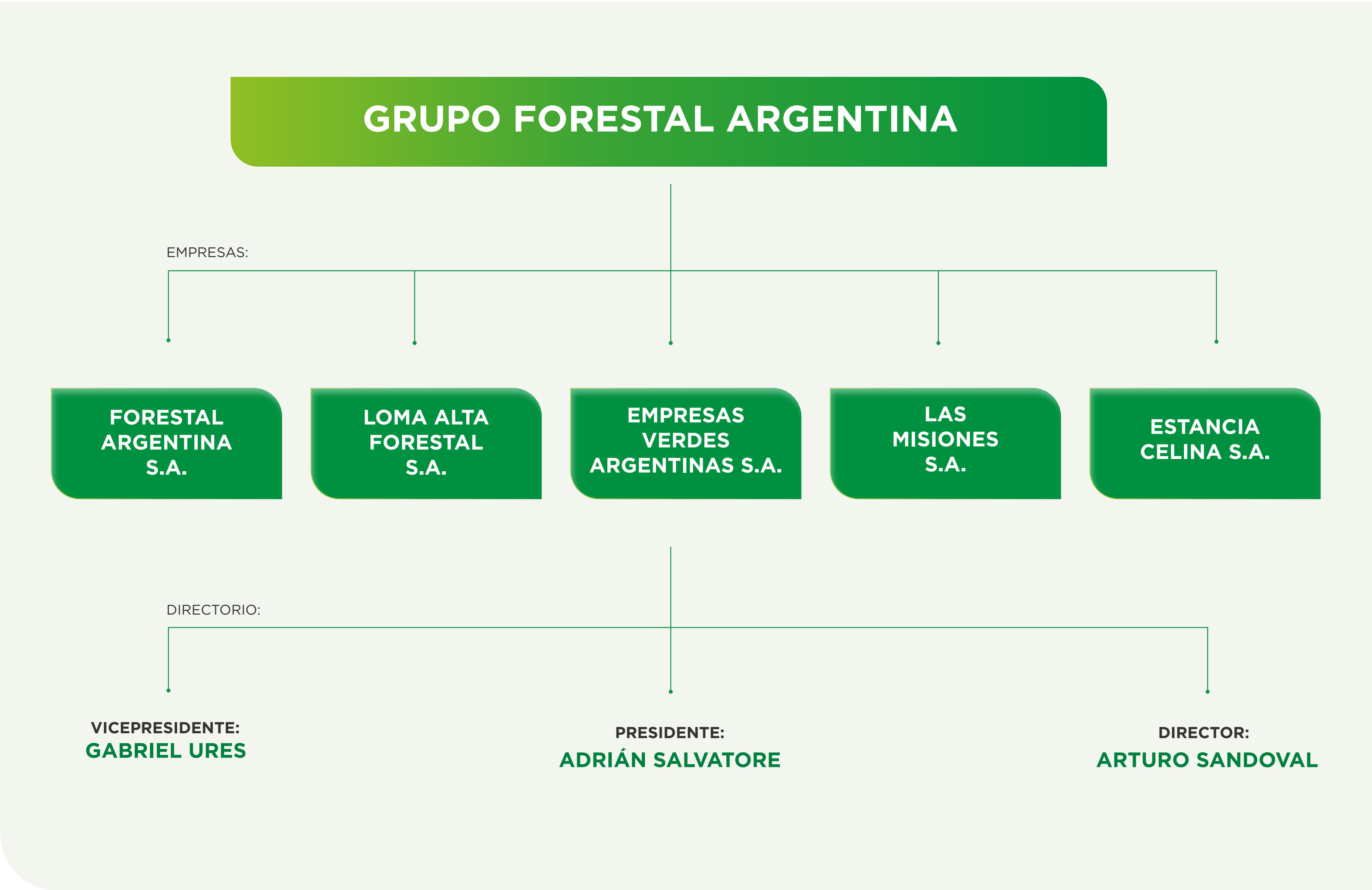




## Nuestro gobierno corporativo

La promoción de una cultura ética también se refleja en la forma en que tomamos decisiones y gestionamos la compañía. Nuestro Directorio, elegido anualmente por la Asamblea de Accionistas, es responsable de definir las directrices estratégicas y aprobar políticas clave que guían nuestro accionar, entre ellas el Código de Conducta, la Política de Integridad y la Política de Sostenibilidad. Estos lineamientos abordan de manera integral aspectos económicos, sociales y ambientales, e incluyen compromisos concretos como la prevención de prácticas indebidas, el respeto a los derechos humanos, la igualdad de oportunidades y la aplicación del principio precautorio en nuestras operaciones.

La gestión de impactos y riesgos se delega en las áreas correspondientes, de acuerdo con la estructura organizacional y el marco normativo vigente, y se complementa con auditorías externas, reportes de gestión y revisiones periódicas.





## Desarrollo y fortalecimiento del liderazgo corporativo

Contamos con un programa de orientación destinado a los nuevos integrantes del Directorio, que les permite conocer en profundidad sus responsabilidades, derechos y el funcionamiento de los órganos de gobierno. **Las evaluaciones de desempeño, se realizan de forma continua mediante la presentación de informes de gestión, auditorías externas y el tratamiento de los estados contables.** A su vez, el Directorio identifica y promueve instancias de capacitación en materia de gobierno corporativo, en función de las necesidades que surjan.

La política de remuneración es definida por la Asamblea de Accionistas, respetando los límites establecidos por la normativa vigente. El esquema contempla una combinación de sueldo fijo y bonificaciones ligadas al cumplimiento de objetivos, aplicable tanto a los miembros del Directorio como al Gerente General y otros ejecutivos, cuyas evaluaciones y procesos de formación son definidos por el propio Directorio.



## Transparencia en la gestión

Promovemos una gestión fiscal ética y transparente, basada en controles internos, registros contables precisos y requisitos contractuales alineados con nuestros estándares éticos, sociales y fiscales. Realizamos evaluaciones en relación con los riesgos de corrupción y **comunicamos nuestras políticas al respecto al 100% de las personas que integran nuestra operación, tanto personal directo como empresas de servicios, mediante capacitaciones y materiales disponibles en los distintos puntos de trabajo.**

Implementamos prácticas de debida diligencia y auditoría que nos permiten asegurar el cumplimiento de nuestras obligaciones y la integridad de nuestras operaciones. Asimismo, mantenemos libros contables que reflejan fielmente nuestras transacciones y participamos activamente en asociaciones sectoriales, contribuyendo al desarrollo de buenas prácticas.



### DESAFÍOS 2025

**Mantener la frecuencia de las capacitaciones en la temática de “Ética y lucha contra la corrupción”, ampliar su alcance a una mayor cantidad de colaboradores y fomentar el uso de los canales de denuncia.**



**CUMPLIMOS CON EL DESAFÍO DE PRODUCIR RESGUARDANDO A LOS TRABAJADORES**





PRODUCIMOS Y COMERCIALIZAMOS  
MADERA DE ALTA CALIDAD.



# DESEMPEÑO ECONÓMICO

GRI 3-3 | GRI 201-1 | GRI 207-1 y 2 | GRI 13-22.1

En Forestal Argentina buscamos maximizar la rentabilidad de nuestros negocios asegurando, al mismo tiempo, la sostenibilidad de los recursos naturales con los que operamos. Esta visión se traduce en la generación de valor económico, social y ambiental de largo plazo para nuestros accionistas, clientes, colaboradores y comunidades locales.

**En 2024, cumplimos satisfactoriamente con nuestro presupuesto anual y alcanzamos un volumen de cosecha de 206.444 m³ de eucalyptus y 145.553 m³ de pino,** comercializados en su totalidad bajo certificación FSC®. Este volumen representó el 90% de lo proyectado, en un contexto afectado por las variables del mercado. Nuestro modelo de diversificación de negocios incorpora la resinación, que no sólo agrega valor al bosque sino que también impulsa el empleo local.

Trabajamos continuamente en la mejora de nuestros procesos, priorizando el uso eficiente de todos los recursos. En este sentido, los inventarios forestales, los planes de manejo y los controles de costos, actualizados anualmente, son herramientas clave para la valorización de nuestros activos y para garantizar decisiones operativas alineadas con nuestros objetivos financieros.

## VALOR ECONÓMICO DIRECTO GENERADO Y DISTRIBUIDO (MILES DE ARS)

CONCEPTO	MONTO (PESOS ARGENTINOS \$)
VALOR ECONÓMICO DIRECTO GENERADO (A)	23.281.116.033
1. VENTAS NETAS	21.312.834.374
2. INGRESOS DE LA INVERSIÓN FINANCIERA	1.933.212.317
3. VENTAS DE ACTIVOS	35.069.342
VALOR ECONÓMICO DISTRIBUIDO (B)	20.852.845.175
4. PAGO A PROVEEDORES	16.342.955.999
5. SUELDOS, JORNALES Y CARGAS SOCIALES	2.361.605.443
6. PAGO A PROVEEDORES DE CAPITAL	33.917.438
7. INVERSIÓN EN BIENES DE USO Y OTROS ACTIVOS	1.440.768.049
8. INVERSIÓN EN LA COMUNIDAD	235.667.099
9 IMPUESTOS	218.965.574
9.2 IMPUESTOS DIRECTOS	91.521.103
9.3 IMPUESTOS, TASAS Y CONTRIBUCIONES	127.444.471
VALOR ECONÓMICO RETENIDO (A - B)	2.428.270.857



### INCLUSIÓN ECONÓMICA

Promovemos activamente la inclusión económica de productores locales y sus comunidades aledañas, mediante acuerdos y programas orientados a generar oportunidades sostenibles en nuestros entornos de operación. Establecemos vínculos con productores apícolas, ganaderos y resineros para la realización de sus actividades agrícolas dentro de nuestro patrimonio, fomentando modelos de negocio complementarios al aprovechamiento maderero.



### INCLUSIÓN SOCIAL

Complementamos estas acciones con programas educativos y de desarrollo de capacidades, a través de becas y espacios de formación que fortalecen las competencias de jóvenes en contextos rurales. Estas iniciativas forman parte de nuestro compromiso con el desarrollo económico y social de largo plazo de las comunidades vecinas, buscando construir relaciones de confianza, cooperación y beneficio mutuo.





## Marco de gobernanza fiscal y administración tributaria

Nuestro enfoque en materia fiscal está guiado por principios de cumplimiento, transparencia y control interno. Las declaraciones juradas (DDJJ) son elaboradas por nuestro equipo administrativo y revisadas por el área de impuestos de Central Puerto, en el caso de la DDJJ de ganancias realizamos además una validación externa por parte de asesores fiscales de la consultora EY. Contamos con una matriz de riesgo y controles Internos dentro del marco de la Ley Sarbanes-

Oxley (SOX), que nos permite mitigar riesgos asociados a errores contables, incumplimientos impositivos o exposición a sanciones. Entre los principales controles aplicados se destacan el cálculo y contabilización correcta de provisiones trimestrales, la determinación precisa de impuestos, el ingreso oportuno de retenciones y percepciones y la validación de las declaraciones con fuentes confiables antes de su presentación.

**Esta estructura de control y revisión asegura el cumplimiento de todas las obligaciones tributarias, minimiza riesgos y fortalece la integridad de nuestra información económica y financiera.**



# GESTIÓN DE LA CADENA DE VALOR

**GRI 2-25 | GRI 3-3 | GRI 203-1 y 2 | GRI 204-1 |**  
**GRI 308-1 y 2 | GRI 414-1 | GRI 13.23**

Nuestra cadena de valor está compuesta por una red de proveedores y contratistas con quienes trabajamos bajo criterios de sostenibilidad, calidad, trazabilidad y compromiso social. Creemos que una gestión responsable e integrada de la cadena de suministro es fundamental para potenciar el desarrollo regional, asegurar la eficiencia operativa y minimizar impactos ambientales y sociales.

**El 100% de nuestros proveedores son locales**, definidos como aquellos ubicados en un radio de hasta 100 km de nuestras operaciones o comunidades prioritarias, lo que nos permite fortalecer la economía regional y reducir la huella logística. **Además, en 2024, se generaron más de 760 empleos directos e indirectos en nuestra cadena de suministro, con un 70% de mano de obra local.**

Para las contrataciones, establecemos criterios sociales y ambientales claros basados principalmente en nuestro Código de Conducta Empresarial, nuestra Política de Integridad y de Sostenibilidad y los Principios y Criterios del FSC®. Estos lineamientos son descriptos en nuestros acuerdos contractuales y abarcan al 100% de nuestros proveedores:



**Altos estándares éticos y profesionales, incluyendo el cumplimiento fiscal y normativo.**

**Prohibición explícita de sobornos, regalos o pagos de facilitación, tanto por parte de colaboradores como de proveedores o contratistas.**

**Criterios ambientales específicos, como el uso racional de recursos, el tratamiento responsable de residuos, la adhesión a los estándares ambientales del FSC® y la prevención de impactos negativos directos o indirectos sobre la biodiversidad, el agua, el suelo y las comunidades locales.**

**Cumplimiento de condiciones laborales, higiene y seguridad, monitoreadas mediante el Sistema Integrado para Control de Proveedores (SICOP), inspecciones a campo y entrevistas a operarios, conforme a la legislación nacional y convenios de la OIT.**

**Capacitación en buenas prácticas comerciales y legales, incluyendo temáticas vinculadas a integridad, ética pública y responsabilidad penal empresarial.**

**Promoción del empleo y la cadena de suministro local, priorizando proveedores regionales y motivando las compras locales.**

Nuestra relación con las EmSeFor se basa en un modelo de mejora continua, centrado en el cumplimiento de estándares sociales, éticos y ambientales. A través del sistema SICOP, realizamos auditorías mensuales, inspecciones a campo y entrevistas directas con operarios para relevar las condiciones reales de trabajo.

En 2024, identificamos un único caso con impacto ambiental negativo significativo (caza furtiva), que derivó en la desvinculación inmediata del contratista involucrado.





## Impactos económicos indirectos: nuestra inversión en infraestructura

Para compensar los efectos más notables de nuestra actividad, como el tránsito de camiones y el desgaste de las vías públicas, agregando además valor para nuestra comunidad, implementamos una estrategia de inversión en infraestructura logística:

**+ de \$227 millones**



**\$201.800.000**

Se destinaron al mantenimiento de 5 rutas provinciales en Corrientes y Entre Ríos, crucial para asegurar la conectividad de nuestros campos y cumplir con nuestros objetivos y comerciales.



**\$25.679.599**

Se invirtieron en el riego de caminos públicos, con el fin de mitigar la dispersión de polvo.

Además, se aplican restricciones de circulación en días lluviosos y se ofrecen capacitaciones a los conductores para fomentar la concientización sobre la conducción responsable y el impacto potencial de su actividad.

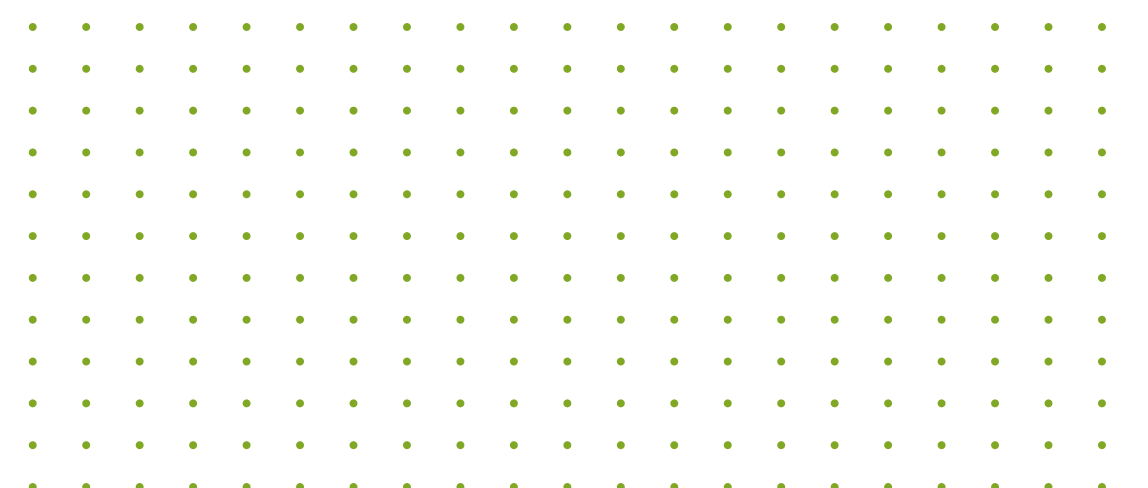
**Estas iniciativas no solo minimizan los impactos negativos en las comunidades, sino que también garantizan condiciones óptimas para el transporte de materia prima, asegurando la continuidad de nuestras operaciones.** Adicionalmente, generan un efecto multiplicador en la economía regional, creando oportunidades para talleres mecánicos, estaciones de servicio, alquiler de viviendas y otros servicios vinculados a nuestra cadena de suministro.



## Trazabilidad de toda la cadena de valor

**Toda la madera que comercializamos proviene exclusivamente de nuestras plantaciones. El 100% del volumen abastecido cuenta con certificación FSC®, lo que garantiza el origen sostenible y responsable de la madera y la trazabilidad a través del sistema de Cadena de Custodia implementado.** La documentación de transporte, el control georreferenciado de lotes y los registros mensuales de volumen comercializado permiten un seguimiento exhaustivo de la cadena, auditado periódicamente.

Nuestro compromiso con los derechos humanos incluye la adhesión a los Principios y Criterios del FSC®, que contemplan el derecho a la libertad de asociación y negociación colectiva. Este principio se aplica a todo el personal propio y a contratistas. A su vez, ofrecemos capacitaciones específicas en buenas prácticas comerciales a proveedores y contratistas, abordando aspectos legales, éticos y ambientales, con foco en la mejora continua.



### DESAFÍOS 2025

- Fortalecer la evaluación de proveedores en términos sociales, ambientales y productivos.
- Fortalecer articulación con organismos del Estado para el control de rutas y prevención de furtivismo.



06

# ÍNDICE DE CONTENIDOS

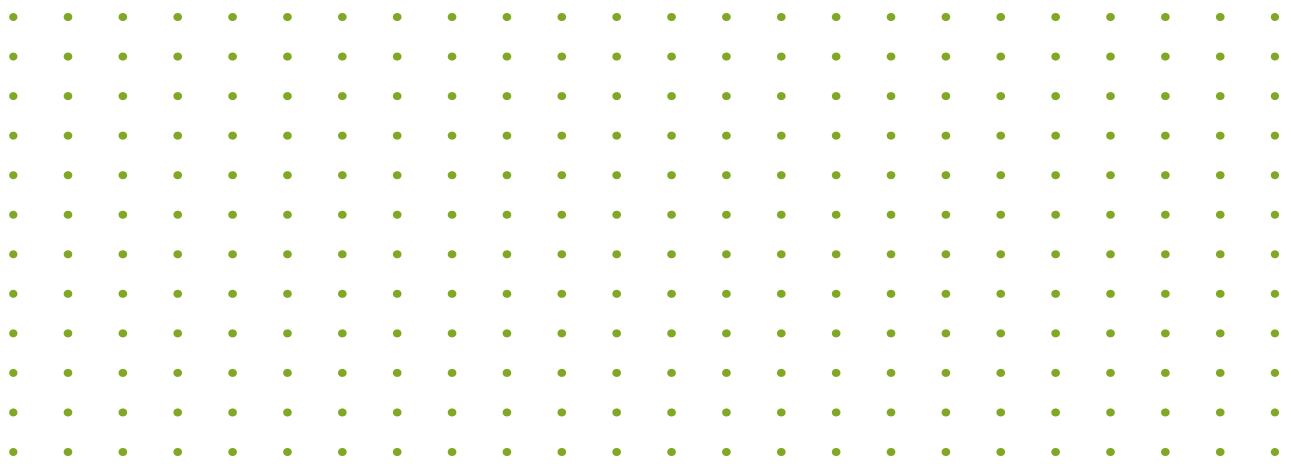




# ÍNDICE DE CONTENIDOS GRI Y SASB

DECLARACIÓN DE USO

Para su elaboración, se utilizaron los Estándares 2021 del Global Reporting Initiative (GRI) junto a su Estándar Sectorial 13 para la Agricultura, Acuicultura y Pesca, específicamente en lo que refiere a actividades forestales, adoptado bajo el régimen “de conformidad”. Además, se incorporaron indicadores del estándar SASB para la industria forestal (RR-FM) y la contribución a los Objetivos de Desarrollo Sostenible (ODS) impulsados por el Pacto Mundial de las Naciones Unidas.



CONTENIDO	PÁGINAS NOTAS Y OMISIONES	Nº DE REFERENCIA DEL SUPLEMENTO SECTORIAL GRI
CONTENIDOS GENERALES		
GRI 2: CONTENIDOS GENERALES 2021		
1. LA ORGANIZACIÓN Y SUS PRÁCTICAS DE PRESENTACIÓN DE INFORMES		
2-1 DETALLES DE LA ORGANIZACIÓN	6 Y 63	
2-2 ENTIDADES INCLUIDAS EN LA PRESENTACIÓN DE INFORMES DE SOSTENIBILIDAD	6	
2-3 PERIODO OBJETO DEL INFORME, FRECUENCIA Y PUNTO DE CONTACTO	11 Y 63	
2-4 ACTUALIZACIÓN DE LA INFORMACIÓN	11	
2-5 VERIFICACIÓN EXTERNA	MOTIVO DE OMISIÓN: NO PROCEDE. NO SE REALIZA VERIFICACIÓN EXTERNA.	
2. ACTIVIDADES Y COLABORADORES		
2-6 ACTIVIDADES, CADENA DE VALOR Y OTRAS RELACIONES COMERCIALES	8	
2-7 EMPLEADOS	32   DURANTE EL PERÍODO OBJETO DEL INFORME SE REGISTRÓ UNA INCORPORACIÓN Y TRES RENUNCIAS. NO SE REGISTRARON FLUCTUACIONES SIGNIFICATIVAS CON RESPECTO A PERÍODOS PREVIOS.	
2-8 TRABAJADORES QUE NO SON EMPLEADOS	34	
3. GOBERNANZA		
2-9 ESTRUCTURA DE GOBERNANZA Y COMPOSICIÓN	45   NO CONTAMOS CON COMITÉS ESPECÍFICOS DEL MÁXIMO ÓRGANO DE GOBIERNO PARA LA GESTIÓN DE IMPACTOS ECONÓMICOS, SOCIALES O AMBIENTALES.	
2-10 DESIGNACIÓN Y SELECCIÓN DEL MÁXIMO ÓRGANO DE GOBIERNO	45	
2-11 PRESIDENTE DEL MÁXIMO ÓRGANO DE GOBIERNO	EL PRESIDENTE DEL MÁXIMO ÓRGANO DE GOBIERNO NO OCUPA FUNCIONES EJECUTIVAS DENTRO DE LA ORGANIZACIÓN.	
2-12 FUNCIÓN DEL MÁXIMO ÓRGANO DE GOBIERNO EN LA SUPERVISIÓN DE LA GESTIÓN DE LOS IMPACTOS	44	
2-13 DELEGACIÓN DE LA RESPONSABILIDAD DE LA GESTIÓN DE IMPACTOS	45	
2-14 FUNCIÓN DEL MÁXIMO ÓRGANO DE GOBIERNO EN LA PRESENTACIÓN DE REPORTES DE SUSTENTABILIDAD	ESTE REPORTE FUE REVISADO Y APROBADO POR EL MÁXIMO ÓRGANO DE GOBIERNO.	
2-15 CONFLICTOS DE INTERÉS	44	
2-16 COMUNICACIÓN DE INQUIETUDES CRÍTICAS	44	



CONTENIDO	PÁGINAS NOTAS Y OMISIONES	Nº DE REFERENCIA DEL SUPLEMENTO SECTORIAL GRI
CONTENIDOS GENERALES		
GRI 2: CONTENIDOS GENERALES 2021		
2-17 CONOCIMIENTOS COLECTIVOS DEL MÁXIMO ÓRGANO DE GOBIERNO	46	
2-18 EVALUACIÓN DEL DESEMPEÑO DEL MÁXIMO ÓRGANO DE GOBIERNO	DURANTE EL PERÍODO REPORTADO, LA SOCIEDAD NO IMPLEMENTÓ UN PROCESO FORMAL DE EVALUACIÓN DEL DESEMPEÑO DEL MÁXIMO ÓRGANO DE GOBIERNO, DADO QUE, CONFORME A LA LEY GENERAL DE SOCIEDADES, DICHA FUNCIÓN RECAE ANUALMENTE EN LA ASAMBLEA DE ACCIONISTAS.	
2-19 POLÍTICAS DE REMUNERACIÓN	46	
2-20 PROCESO PARA DETERMINAR LA REMUNERACIÓN	46	
2-21 RATIO DE COMPENSACIÓN TOTAL ANUAL	OMISIÓN POR CONFIDENCIALIDAD.	
4. ESTRATEGIA, POLÍTICAS Y ESTRATEGIAS		
2-22 DECLARACIÓN SOBRE LA ESTRATEGIA DE DESARROLLO SOSTENIBLE	3	
2-23 COMPROMISOS Y POLÍTICAS	44	
2-24 INCORPORACIÓN DE LOS COMPROMISOS Y POLÍTICAS	44	
2-25 PROCESO PARA REMEDIAR LOS IMPACTOS NEGATIVOS	50 Y 51	
2-26 MECANISMOS PARA SOLICITAR ASESORAMIENTO Y PLANTEAR INQUIETUDES	44	
2-27 CUMPLIMIENTO DE LA LEGISLACIÓN Y LAS NORMATIVAS	DURANTE EL AÑO 2024 NO SE REGISTRARON INCUMPLIMIENTOS SIGNIFICATIVOS NI SE RECIBIERON SANCIONES ECONÓMICAS POR PARTE DE AUTORIDADES REGULATORIAS.	
2-28 AFILIACIÓN A ASOCIACIONES	10	
5. PARTICIPACIÓN DE GRUPOS DE INTERÉS		
2-29 ENFOQUE PARA LA PARTICIPACIÓN DE LOS GRUPOS DE INTERÉS	9	
2-30 CONVENIOS DE NEGOCIACIÓN COLECTIVA	34	
CONTENIDOS SOBRE LOS TEMAS MATERIALES		
GRI 3: TEMAS MATERIALES 2021		
3-1 PROCESO DE DETERMINACIÓN DE LOS TEMAS MATERIALES	11	
3-2 LISTA DE TEMAS MATERIALES	12	
EJE AMBIENTAL		
BIODIVERSIDAD		
GRI 3: TEMAS MATERIALES 2021		
3-3 GESTIÓN DEL TEMA MATERIAL	15 Y 17-19	13.3.1
GRI 304: BIODIVERSIDAD		
304-1 SITIOS OPERACIONALES EN PROPIEDAD, ARRENDADOS O GESTIONADOS UBICADOS DENTRO DE O JUNTO A ÁREAS PROTEGIDAS O ZONAS DE GRAN VALOR PARA LA BIODIVERSIDAD FUERA DE ÁREAS PROTEGIDAS	17	13.3.2



CONTENIDO	PÁGINAS NOTAS Y OMISIONES	Nº DE REFERENCIA DEL SUPLEMENTO SECTORIAL GRI
CONTENIDOS GENERALES		
GRI 304: BIODIVERSIDAD		
304-2 IMPACTOS SIGNIFICATIVOS DE LAS ACTIVIDADES, LOS PRODUCTOS Y LOS SERVICIOS EN LA BIODIVERSIDAD	17	13.3.3
304-3 HÁBITATS PROTEGIDOS O RESTAURADOS	17	13.3.4
304-4 ESPECIES QUE APARECEN EN LA LISTA ROJA DE LA UICN Y EN LISTADOS NACIONALES DE CONSERVACIÓN CUYOS HÁBITATS SE ENCUENTREN EN ÁREAS AFECTADAS POR LAS OPERACIONES	17	13.3.5
GRI 13 SECTORES AGRICULTURA, ACUICULTURA Y PESCA 2022		
13.4 CONVERSIÓN DE ECOSISTEMAS NATURALES	18	13.4.1   13.4.2   13.4.3   13.4.4   13.4.5
13.5 SALUD DEL SUELO	18	
13.6 USO DE PESTICIDAS	18	
SASB RR-FM-160: SERVICIOS E IMPACTOS DEL ECOSISTEMA		
SASB RR-FM-160 A.1. ÁREA DE TERRENO FORESTAL CERTIFICADA BAJO UN ESTÁNDAR DE MANEJO FORESTAL DE TERCEROS, PORCENTAJE CERTIFICADO SEGÚN CADA ESTÁNDAR	16 Y 17	
SASB RR-FM-160 A.2. ÁREA DE TERRENO FORESTAL CON ESTATUS DE CONSERVACIÓN PROTEGIDO	17	
SASB RR-FM-160 A.3 ÁREA DE TERRENO FORESTAL EN HÁBITAT DE ESPECIES EN PELIGRO DE EXTINCIÓN	17 Y 18	
SSASB RR-FM-160 A.4 DESCRIPCIÓN DEL ENFOQUE PARA OPTIMIZAR OPORTUNIDADES PROVENIENTES DE LOS SERVICIOS ECOSISTÉMICOS BRINDADOS POR LOS TERRENOS FORESTALES	SI BIEN LA EMPRESA CUENTA CON ÁREAS NATURALES QUE APORTAN SERVICIOS ECOSISTÉMICOS, AÚN NO SE HA AVANZADO EN SU IDENTIFICACIÓN FORMAL NI EN LA DECLARACIÓN DE BENEFICIOS ASOCIADOS. NO OBSTANTE, LA CERTIFICACIÓN FSC QUE POSEE LA COMPAÑÍA VERIFICA ANUALMENTE EL MANTENIMIENTO Y RESGUARDO DE ESTAS ÁREAS DE VALOR AMBIENTAL.	
SASB RR-FM-000		
RR-FM-000 A,B,C MÉTRICAS DE LA ACTIVIDAD	17	
CAMBIO CLIMÁTICO		
GRI 3: TEMAS MATERIALES 2021		
3-3 GESTIÓN DEL TEMA MATERIAL	21-24	13.1.1   13.2.1



CONTENIDO	PÁGINAS NOTAS Y OMISIONES	Nº DE REFERENCIA DEL SUPLEMENTO SECTORIAL GRI
CONTENIDOS GENERALES		
GRI 201: DESEMPEÑO ECONÓMICO 2016		
201-2 IMPLICACIONES FINANCIERAS Y OTROS RIESGOS Y OPORTUNIDADES DERIVADOS DEL CAMBIO CLIMÁTICO	23	13.2.2
GRI 302: ENERGÍA 2016		
302-1 CONSUMO DE ENERGÍA DENTRO DE LA ORGANIZACIÓN	21   INFORMACIÓN NO DISPONIBLE O INCOMPLETA. NO SE DISCRIMINÓ CUÁNTA ENERGÍA SE CONSUME POR TIPO DE CONSUMO. NO SE VENDIÓ ENERGÍA EN EL PERÍODO DEL REPORTE.	
302-2 CONSUMO DE ENERGÍA FUERA DE LA ORGANIZACIÓN	INFORMACIÓN NO DISPONIBLE O INCOMPLETA. NO SE MIDIÓ EL CONSUMO DE ENERGÍA FUERA DE LA COMPAÑÍA.	
302-3 INTENSIDAD ENERGÉTICA	INFORMACIÓN NO DISPONIBLE O INCOMPLETA. NO SE MIDIÓ LA INTENSIDAD ENERGÉTICA.	
302-4 REDUCCIÓN DEL CONSUMO ENERGÉTICO	INFORMACIÓN NO DISPONIBLE O INCOMPLETA. ESTE ES EL PRIMER AÑO EN QUE SE MIDE EL CONSUMO ENERGÉTICO, POR LO QUE NO SE CUENTA CON UNA LÍNEA DE BASE PARA CALCULAR REDUCCIONES. SE PREVÉ CONTAR CON INFORMACIÓN COMPARATIVA PARA ESTE INDICADOR EN EL PRÓXIMO CICLO DE REPORTE.	
GRI 305: ENERGÍA 2016		
305-1 EMISIONES DIRECTAS DE GEI (ALCANCE 1)	21 Y 22	13.1.2
305-2 EMISIONES INDIRECTAS DE GEI ASOCIADAS A LA ENERGÍA (ALCANCE 2)	21 Y 22	13.1.3
305-3 OTRAS EMISIONES INDIRECTAS DE GEI (ALCANCE 3)	INFORMACIÓN NO DISPONIBLE O INCOMPLETA. NO SE MIDIÓ EL ALCANCE 3.	13.1.4
305-4 INTENSIDAD DE LAS EMISIONES DE GEI	21 Y 22	13.1.5
305-5 REDUCCIÓN DE LAS EMISIONES DE GEI	INFORMACIÓN NO DISPONIBLE O INCOMPLETA. ESTE ES EL PRIMER AÑO EN QUE SE MIDEN LAS EMISIONES, POR LO QUE NO SE CUENTA CON UNA LÍNEA DE BASE PARA CALCULAR REDUCCIONES. SE PREVÉ CONTAR CON INFORMACIÓN COMPARATIVA PARA ESTE INDICADOR EN EL PRÓXIMO CICLO DE REPORTE.	13.1.6
305-6 EMISIONES DE SUSTANCIAS QUE AGOTAN LA CAPA DE OZONO (SAO)	INFORMACIÓN NO DISPONIBLE O INCOMPLETA. NO SE MIDIERON EMISIONES DE SUSTANCIAS QUE AGOTAN LA CAPA DE OZONO (SAO).	13.1.7
305-7 ÓXIDOS DE NITRÓGENO (NOX), ÓXIDOS DE AZUFRE (SOX) Y OTRAS EMISIONES SIGNIFICATIVAS AL AIRE	INFORMACIÓN NO DISPONIBLE O INCOMPLETA. NO SE MIDIERON ÓXIDOS DE NITRÓGENO (NOX), ÓXIDOS DE AZUFRE (SOX) Y OTRAS EMISIONES SIGNIFICATIVAS AL AIRE.	13.1.8
SASB - ADAPTACIÓN AL CAMBIO CLIMÁTICO		
RR-FM-450A.1. DESCRIPCIÓN DE LA ESTRATEGIA PARA GESTIONAR LAS OPORTUNIDADES Y LOS RIESGOS QUE PRESENTA EL CAMBIO CLIMÁTICO PARA LA GESTIÓN FORESTAL Y LA PRODUCCIÓN MADERERA	23	
GESTIÓN DEL AGUA		
GRI 3: TEMAS MATERIALES 2021		
3-3 GESTIÓN DEL TEMA MATERIAL	25 Y 26	13.7.1



CONTENIDO	PÁGINAS NOTAS Y OMISIONES	Nº DE REFERENCIA DEL SUPLEMENTO SECTORIAL GRI
CONTENIDOS GENERALES		
GRI 303: AGUA Y EFLUENTES 2018		
303-1 INTERACCIÓN CON EL AGUA COMO RECURSO COMPARTIDO	25	13.7.2
303-5 CONSUMO DE AGUA	INFORMACIÓN NO DISPONIBLE O INCOMPLETA. NO SE CONTABILIZÓ EL AGUA UTILIZADA PARA CONSUMO HUMANO. EL PROYECTO FORESTAL NO SE ENCUENTRA EN UNA ZONA DE ESTRÉS HÍDRICO.	13.7.6
RESIDUOS		
GRI 3: TEMAS MATERIALES 2021		
3-3 GESTIÓN DEL TEMA MATERIAL	27 - 29	13.8.1
GRI 306: RESIDUOS 2020		
306-1 GENERACIÓN DE RESIDUOS E IMPACTOS SIGNIFICATIVOS RELACIONADOS CON LOS RESIDUOS	27	13.8.2
306-2 GESTIÓN DE IMPACTOS SIGNIFICATIVOS RELACIONADOS CON LOS RESIDUOS	27 Y 28	13.8.3
306-3 RESIDUOS GENERADOS	27	13.8.4
306-4 RESIDUOS NO DESTINADOS A ELIMINACIÓN	27	13.8.5
306-5 RESIDUOS DESTINADOS A ELIMINACIÓN	27	13.8.6
GRI 301: MATERIALES 2016		
301-3 PRODUCTOS Y MATERIALES DE ENVASADO RECUPERADOS	INFORMACIÓN NO DISPONIBLE O INCOMPLETA. NO SE RECUPERARON PRODUCTOS DE ENVASADO.	
EJE SOCIAL		
EMPLEO DE CALIDAD		
GRI 3: TEMAS MATERIALES 2021		
3-3 GESTIÓN DEL TEMA MATERIAL	31 - 39	13.15.1   13.16.1   13.17.1
GRI 202: PRESENCIA EN EL MERCADO 2016		
202-1 RATIOS ENTRE EL SALARIO DE CATEGORÍA INICIAL ESTÁNDAR POR GÉNERO Y EL SALARIO MÍNIMO LOCAL	34   OMISIÓN POR CONFIDENCIALIDAD DE LA RELACIÓN ENTRE EL SALARIO DE INGRESO Y EL SALARIO MÍNIMO.	
GRI 401: EMPLEO 2016		
401-1 NUEVAS CONTRATACIONES DE EMPLEADOS Y ROTACIÓN DE PERSONAL	EN EL PERÍODO OBJETO DEL INFORME, SE REGISTRÓ SOLO UNA INCORPORACIÓN. NO SE HAN REGISTRADO ROTACIONES DE PERSONAL.	



CONTENIDO	PÁGINAS NOTAS Y OMISIONES	Nº DE REFERENCIA DEL SUPLEMENTO SECTORIAL GRI
CONTENIDOS GENERALES		
GRI 401: EMPLEO 2016		
401-2 PRESTACIONES PARA LOS EMPLEADOS A TIEMPO COMPLETO QUE NO SE DAN A LOS EMPLEADOS A TIEMPO PARCIAL O TEMPORALES	32	
401-3 PERMISO PARENTAL	NO SE REGISTRARON PEDIDOS DE PERMISOS EN EL PERIODO OBJETO DEL INFORME.	
GRI 402: RELACIONES TRABAJADOR-EMPRESA 2016		
402-1 PLAZOS DE AVISO MÍNIMOS SOBRE CAMBIOS OPERACIONALES	DURANTE EL PERÍODO REPORTADO NO SE REGISTRARON CAMBIOS OPERACIONALES SIGNIFICATIVOS QUE AFECTARAN CONSIDERABLEMENTE AL PERSONAL. EN EL SECTOR FORESTAL, LOS PROCESOS DE TOMA DE DECISIÓN E IMPLEMENTACIÓN SON MÁS LENTOS EN COMPARACIÓN CON PROCESOS INDUSTRIALES. LOS ÚNICOS CAMBIOS OPERATIVOS REGISTRADOS FUERON AQUELLOS ESTABLECIDOS PREVIAMENTE EN ACUERDOS CONTRACTUALES O ALCANZADOS POR EL MARCO LEGAL VIGENTE.	
GRI 403: SALUD Y SEGURIDAD EN EL TRABAJO 2018		
403-1 SISTEMA DE GESTIÓN DE SEGURIDAD Y SALUD LABORAL	35 Y 37	13.19.2
403-2 IDENTIFICACIÓN DE PELIGROS, EVALUACIÓN DE RIESGOS E INVESTIGACIÓN DE INCIDENTES.	36	13.19.3
403-3 SERVICIOS DE SALUD EN EL TRABAJO	31 Y 35	13.19.4
403-4 PARTICIPACIÓN DE LOS TRABAJADORES, CONSULTA Y COMUNICACIÓN SOBRE SALUD Y SEGURIDAD EN EL TRABAJO.	39	13.19.5
403-5 FORMACIÓN DE TRABAJADORES EN SEGURIDAD Y SALUD EN EL TRABAJO.	39	13.19.6
403-6 PROMOCIÓN DE LA SALUD DE LOS TRABAJADORES	39	13.19.7
403-7 PREVENCIÓN Y MITIGACIÓN DE LOS IMPACTOS PARA LA SALUD Y LA SEGURIDAD EN EL TRABAJO DIRECTAMENTE VINCULADOS A TRAVÉS DE LAS RELACIONES COMERCIALES	35, 37 Y 39	13.19.8
403-8 COBERTURA DEL SISTEMA DE GESTIÓN DE SALUD Y LA SEGURIDAD EN EL TRABAJO	35	13.19.9
403-9 LESIONES POR ACCIDENTE LABORAL	37	13.19.10
403-10 ENFERMEDADES PROFESIONALES RELACIONADAS CON EL TRABAJO	NO SE REGISTRARON CASOS DE ENFERMEDADES PROFESIONALES RELACIONADAS CON EL TRABAJO EN EL PERIODO OBJETO DEL INFORME.	13.19.11
GRI 404: FORMACIÓN Y ENSEÑANZA 2016		
404-1 PROMEDIO DE HORAS DE FORMACIÓN AL AÑO POR EMPLEADO	39	
404-2 PROGRAMAS PARA DESARROLLAR LAS COMPETENCIAS DE LOS EMPLEADOS Y PROGRAMAS DE AYUDA A LA TRANSICIÓN	39   INFORMACIÓN NO DISPONIBLE O INCOMPLETA. LA COMPAÑÍA NO CUENTA CON PROGRAMAS ESPECÍFICOS DE TRANSICIÓN LABORAL O JUBILACIÓN.	
404-3 PORCENTAJE DE EMPLEADOS QUE RECIBEN EVALUACIONES PERIÓDICAS DE SU DESEMPEÑO Y DEL DESARROLLO DE SU CARRERA	INFORMACIÓN NO DISPONIBLE O INCOMPLETA. NO SE REALIZARON EVALUACIONES DE DESEMPEÑO DE MANERA INDIVIDUAL.	



CONTENIDO	PÁGINAS NOTAS Y OMISIONES	Nº DE REFERENCIA DEL SUPLEMENTO SECTORIAL GRI
CONTENIDOS GENERALES		
GRI 405: DIVERSIDAD E IGUALDAD DE OPORTUNIDADES 2016		
405-1 DIVERSIDAD DE ÓRGANOS DE GOBIERNO Y EMPLEADOS	32	13.15.2
405-2 RATIO ENTRE EL SALARIO BÁSICO Y LA REMUNERACIÓN DE MUJERES Y DE HOMBRES	OMISIÓN POR CONFIDENCIALIDAD.	13.15.3
GRI 406: NO DISCRIMINACIÓN 2016		
406-1 CASOS DE DISCRIMINACIÓN Y ACCIONES CORRECTIVAS EMPRENDIDAS	33   NO SE REPORTARON CASOS DE DISCRIMINACIÓN DURANTE EL PERÍODO OBJETO DEL INFORME.	13.15.4
GRI 408: TRABAJO INFANTIL 2016		
408-1 OPERACIONES Y PROVEEDORES CON RIESGO SIGNIFICATIVO DE CASOS DE TRABAJO INFANTIL	33	13.17.2
GRI 409: TRABAJO FORZOSO U OBLIGATORIO 2016		
409-1 OPERACIONES Y PROVEEDORES CON RIESGO SIGNIFICATIVO DE CASOS DE TRABAJO FORZOSO U OBLIGATORIO	33	13.16.2
GRI 13 SECTORES AGRICULTURA, ACUICULTURA Y PESCA 2022		
13.15. 5 NO DISCRIMINACIÓN E IGUALDAD DE OPORTUNIDADES	33   NO EXISTIERON DIFERENCIAS EN LOS TÉRMINOS DE EMPLEO Y EN EL ENFOQUE DE REMUNERACIÓN EN FUNCIÓN DE LA NACIONALIDAD Y LA CONDICIÓN MIGRANTE DE LOS TRABAJADORES.	13.15.5
13.20 PRÁCTICAS DE EMPLEO	31, 34	13.20.1
13.21 INGRESO Y SALARIO VITALES	34   INFORMACIÓN NO DISPONIBLE SOBRE EL PORCENTAJE DE EMPLEADOS Y TRABAJADORES QUE NO SON EMPLEADOS (BAJO CONTROL DE LA EMPRESA) Y RECIBEN UN SALARIO SUPERIOR AL SALARIO VITAL.	13.21.2   13.21.3
COMUNIDADES LOCALES		
GRI 3: TEMAS MATERIALES 2021		
3-3 GESTIÓN DEL TEMA MATERIAL	40 - 42	13.12.1
GRI 202: PRESENCIA EN EL MERCADO 2016		
202-2 PROPORCIÓN DE ALTOS EJECUTIVOS CONTRATADOS EN LA COMUNIDAD LOCAL	41	
GRI 413: COMUNIDADES LOCALES 201		
413-1 OPERACIONES CON PROGRAMAS DE PARTICIPACIÓN DE LA COMUNIDAD LOCAL, EVALUACIONES DEL IMPACTO Y DESARROLLO	40 Y 41	13.12.2
413-2 OPERACIONES CON IMPACTOS NEGATIVOS SIGNIFICATIVOS - REALES O POTENCIALES- EN LAS COMUNIDADES LOCALES	40	13.12.3



CONTENIDO	PÁGINAS NOTAS Y OMISIONES	Nº DE REFERENCIA DEL SUPLEMENTO SECTORIAL GRI
CONTENIDOS GENERALES		
GRI 13 SECTORES AGRICULTURA, ACUICULTURA Y PESCA 2022		
TEMA 13.13 DERECHOS SOBRE LA TIERRA Y LOS RECURSOS	42   NO PROCEDE. LAS OPERACIONES DE LA COMPAÑÍA NO GENERAN AFECTACIÓN DIRECTA SOBRE DERECHOS TERRITORIALES, LAS ACTIVIDADES NO SE DESARROLLAN EN ZONAS DE ALTO RIESGO Y NO EXISTEN TÍTULOS DE PROPIEDAD EN CONFLICTO.	13.13.1   13.13.2   13.13.3
RR-FM-210: DERECHOS DE LOS PUEBLOS INDÍGENAS		
RR-FM-210A.2 DESCRIPCIÓN DE LOS PROCESOS DE PARTICIPACIÓN Y LAS PRÁCTICAS DE DILIGENCIA DEBIDA RELACIONADOS CON LOS DERECHOS HUMANOS, LOS DERECHOS DE LOS INDÍGENAS Y LA COMUNIDAD LOCAL.	31 Y 42   NO PROCEDE. NO HAY PUEBLOS INDÍGENAS EN EL ALCANCE DE NUESTRAS OPERACIONES.	
EJE GOBIERNO		
ÉTICA Y LUCHA CONTRA LA CORRUPCIÓN		
GRI 3: TEMAS MATERIALES 2021		
3-3 GESTIÓN DEL TEMA MATERIAL	44-46	13.26.1  13.25.1  13.24.1
GRI 205: ANTICORRUPCIÓN 2016		
205-1 OPERACIONES EVALUADAS EN FUNCIÓN DE LOS RIESGOS RELACIONADOS CON LA CORRUPCIÓN	NO SE HAN IDENTIFICADO RIESGOS DE CORRUPCIÓN HASTA EL MOMENTO.	13.26.2
205-2 COMUNICACIÓN Y FORMACIÓN SOBRE POLÍTICAS Y PROCEDIMIENTOS ANTICORRUPCIÓN	46	13.26.3
205-3 INCIDENTES DE CORRUPCIÓN CONFIRMADOS Y MEDIDAS TOMADAS	46	13.26.4
GRI 206: COMPETENCIA DESLEAL 206		
206-1 ACCIONES JURÍDICAS RELACIONADAS CON LA COMPETENCIA DESLEAL Y LAS PRÁCTICAS MONOPÓLICAS Y CONTRA LA LIBRE COMPETENCIA	NO SE REGISTRARON ACCIONES JURÍDICAS CON RESPECTO A LA COMPETENCIA DESLEAL Y LAS INFRACCIONES DE LA LEGISLACIÓN APLICABLE EN MATERIA DE PRÁCTICAS MONOPÓLICAS Y CONTRA LA LIBRE COMPETENCIA DURANTE EL PERÍODO OBJETO DEL INFORME.	13.25.2
GRI 207: FISCALIDAD 2019		
207-3 PARTICIPACIÓN DE LOS GRUPOS DE INTERÉS Y GESTIÓN DE SUS INQUIETUDES EN MATERIA FISCAL	46	
GRI 415: POLÍTICA PÚBLICA 2016		
415-1 CONTRIBUCIÓN A PARTIDOS Y/O REPRESENTANTES POLÍTICOS	NO SE REALIZARON CONTRIBUCIONES A PARTIDOS Y/O REPRESENTANTES POLÍTICOS.	13.24.2



CONTENIDO	PÁGINAS NOTAS Y OMISIONES	Nº DE REFERENCIA DEL SUPLEMENTO SECTORIAL GRI
CONTENIDOS GENERALES		
DESEMPEÑO ECONÓMICO		
GRI 3: TEMAS MATERIALES 2021		
3-3 GESTIÓN DEL TEMA MATERIAL	48 Y 49	
GRI 201: DESEMPEÑO ECONÓMICO 2016		
201-1 VALOR ECONÓMICO DIRECTO GENERADO Y DISTRIBUIDO	48	13.22.2
201-3 OBLIGACIONES DEL PLAN DE BENEFICIOS DEFINIDOS Y OTROS PLANES DE JUBILACIÓN	NO SE CONTÓ CON UN PLAN DE BENEFICIOS DEFINIDOS ADICIONAL O PROPIO. LAS OBLIGACIONES PREVISIONALES SE RIGIERON POR EL SISTEMA INTEGRADO PREVISIONAL ARGENTINO (SIPA), CONFORME A LA LEGISLACIÓN LABORAL VIGENTE.	
201-4 ASISTENCIA FINANCIERA RECIBIDA DEL GOBIERNO	NO SE RECIBIÓ ASITENCIA FINANCIERA DEL GOBIERNO.	
GRI 207: FISCALIDAD 2019		
GRI 207-1 ENFOQUE FISCAL	49	
GRI 207-2 GOBERNANZA FISCAL, CONTROL Y GESTIÓN DE RIESGOS	49	
GRI 13 SECTORES AGRICULTURA, ACUICULTURA Y PESCA 2022		
13.22.1: INCLUSIÓN ECONÓMICA	48	
GESTIÓN DE LA CADENA DE VALOR		
GRI 3: TEMAS MATERIALES 2021		
3-3 GESTIÓN DEL TEMA MATERIAL	50 Y 51	13.18.1
GRI 203: IMPACTOS ECONÓMICOS INDIRECTOS 2016		
GRI 203-1: INVERSIONES EN INFRAESTRUCTURA Y SERVICIOS APOYADOS	51   LAS INVERSIONES EN INFRAESTRUCTURA FUERON ARREGLOS COMERCIALES Y LAS ACTIVIDADES SOCIALES FUERON EN CARACTER DE DONACIONES EN ESPECIE.	13.22.3
GRI 203-2: IMPACTOS ECONÓMICOS INDIRECTOS	51	13.22.4
GRI 204: PRÁCTICAS DE ABASTECIMIENTO 2016		
204-1 PROPORCIÓN DE GASTO EN PROVEEDORES LOCALES	50	



CONTENIDO	PÁGINAS NOTAS Y OMISIONES	N° DE REFERENCIA DEL SUPLEMENTO SECTORIAL GRI
CONTENIDOS GENERALES		
GRI 308: EVALUACIÓN AMBIENTAL DE PROVEEDORES 2016		
308-1 NUEVOS PROVEEDORES QUE HAN PASADO FILTROS DE EVALUACIÓN Y SELECCIÓN DE ACUERDO CON LOS CRITERIOS AMBIENTALES	50	
308-2 IMPACTOS AMBIENTALES NEGATIVOS EN LA CADENA DE SUMINISTRO Y MEDIDAS TOMADAS	50   COMO RESULTADO DEL PROCESO DE EVALUACIÓN, EL 5% DE LOS PROVEEDORES (1 DE 20) FUERON IDENTIFICADOS CON IMPACTOS AMBIENTALES NEGATIVOS SIGNIFICATIVOS, MOTIVO POR EL CUAL SE DIO POR TERMINADA LA RELACIÓN COMERCIAL. EN NINGÚN CASO SE ACORDARON PLANES DE MEJORA CON PROVEEDORES QUE HAYAN PRESENTADO ESTE TIPO DE IMPACTOS.	
GRI 407: LIBERTAD DE ASOCIACIÓN Y NEGOCIACIÓN COLECTIVA 2016		
407-1 OPERACIONES Y PROVEEDORES EN LOS QUE EL DERECHO A LA LIBERTAD DE ASOCIACIÓN Y LA NEGOCIACIÓN COLECTIVA PODRÍA ESTAR EN RIESGO	NO SE IDENTIFICARON OPERACIONES NI PROVEEDORES CON RIESGO SIGNIFICATIVO DE INFRACCIÓN AL DERECHO DE LOS TRABAJADORES A EJERCER LA LIBERTAD DE ASOCIACIÓN O NEGOCIACIÓN COLECTIVA.	13.18.2
GRI 414: EVALUACIÓN SOCIAL DE LOS PROVEEDORES 2016		
414-1 NUEVOS PROVEEDORES QUE HAN PASADO FILTROS DE SELECCIÓN DE ACUERDO CON LOS CRITERIOS SOCIALES	50	
414-2 IMPACTOS SOCIALES NEGATIVOS EN LA CADENA DE SUMINISTRO Y MEDIDAS TOMADAS	NO FUERON INDENTIFICADOS PROVEEDORES CON IMPACTOS SOCIALES NEGATIVOS SIGNIFICATIVOS.	
GRI 13 SECTORES AGRICULTURA, ACUICULTURA Y PESCA 2022		
13.23 TRAZABILIDAD DE LA CADENA DE SUMINISTRO	51	13.23.1   13.23.2   13.23.3  13.23.4



**Fecha de publicación:**

Noviembre 2025

**Contacto:**

Aguardamos sus comentarios y consultas, que nos ayudarán a mejorar el Reporte y nuestra gestión ASG en [forestal.argentina@forestalargentina.com.ar](mailto:forestal.argentina@forestalargentina.com.ar) en [www.forestalargentina.com.ar](http://www.forestalargentina.com.ar)

**Proceso de elaboración:**

La Coordinación general de esta publicación estuvo a cargo de la Dirección de Asuntos Corporativos (Comunicación Institucional) y fue ejecutada por Greenbondi.

**Nuestras sedes se encuentran:**

Oficina Corrientes: Dirección: Carlos Pellegrini 1140  
PB Oficina 2.

Oficina Concordia: Corrientes 199, Concordia,  
Provincia Entre Ríos.





